



TÜRKİYE
YÜZYILI

100
TÜRKİYE CUMHURİYETİNİN YÜZÜNCÜ YILI

FATSA KAYMAKAMLIĞI
BÜYÜK ATA ORTAOKULU
2024-2028 STRATEJİK PLANI

T.C

FATSA KAYMAKAMLIĐI

BÜYÜKATA ORTAOKULU MÜDÜRLÜĐÜ



2024-2028 STRATEJİK PLANI

İSTİKLAL MARŞI

Korkma, sönmez bu şafaklarda yüzen al sancak;
Sönmeden yurdumun üstünde tüten en son ocak.
O benim milletimin yıldızıdır, parlayacak;
O benimdir, o benim milletimindir ancak.

Çatma, kurban olayım, çehrenye ey nazlı hilal!
Kahraman ırkıma bir gül. Ne bu şiddet, bu celal?
Sana olmaz dökülen kanlarımız sonra helal;
Hakkıdır, Hakk'a tapan, milletimin istiklal.

Ben ezelden beridir hür yaşadım, hür yaşarım.
Hangi çılgın bana zincir vuracakmış? Şaşarım!
Kükremiş sel gibiyim: Bendimi çiğner, aşarım;
Yırtarım dâğıları, enginlere sığmam taşarım.

Garb'ın afakını sarmışsa çelik zırhlı duvar;
Benim iman dolu göğsüm gibi serhaddim var.
Ulusun, korkma! Nasıl böyle bir imanı boğar,
"Medeniyet!" dediğin tek dişi kalmış canavar?

Arkadaş! Yurduma alçakları ugratma sakın;
Siper et gövdeni, dursun bu hayasızca akın.
Doğacaktır sana va'dettiği günler Hakk'ın...
Kim bilir, belki yarın, belki yarından da yakın.

Bastığın yerleri "toprak!" diyerek geçme, tanı!
Düşün altındaki binlerce kefensiz yatanı.
Sen şehid oğlusun, incitme, yazıktır, atanı:
Verme, dünyaları alsan da, bu cennet vatanı.

Kim bu cennet vatanın uğruna olmaz ki feda?
Şüheda fışkıracak toprağı sıksan, şüheda!
Canı, cananı, bütün varımı alsın da Huda,
Etmesin tek vatanımdan beni dünyada cüda.

Ruhumun senden İlahi şudur ancak emeli:
Değmesin ma'bedimin göğsüne na-mahrem eli.
Bu ezanlar ki şehadetleri dinin temeli
Ebedi, yurdumun üstünde benim inlemeli.

O zaman vecd ile bin secde eder varsa taşım;
Her cerihamda, İlahi, boşanıp kanlı yaşım,
Fışkırır ruh-i mücerred gibi yerden na'şım!
O zaman yükselerek Arş'a değer, belki, başım.

Dalgalan sen de şafaklar gibi ey şanlı hilal!
Olsun artık dökülen kanlarımın hepsi helal.
Ebediyyen sana yok, ırkıma yok izmihlal:
Hakkıdır, hür yaşamış, bayrağımın hürriyet;
Hakkıdır, Hakk'a tapan, milletimin istiklal.

Mehmet Akif ERSOY



Ey Türk Gençliği!

Birinci vazifen, Türk istiklâlini, Türk Cumhuriyetini, ilelebet, muhafaza ve müdafaa etmektir.

Mevcudiyetinin ve istikbalinin yegâne temeli budur. Bu temel, senin, en kıymetli hazinendir. İstikbalde dahi, seni bu hazineden mahrum etmek isteyecek, dahili ve harici bedhahların olacaktır. Bir gün, istiklâl ve Cumhuriyeti müdafaa mecburiyetine düşersen, vazifeye atılmak için, içinde bulunacağın vaziyetin imkân ve şeraitini düşünmeyeceksin! Bu imkân ve şerait, çok nâmüsaıt bir mahiyette tezahür edebilir. İstiklâl ve Cumhuriyetine kastedecek düşmanlar, bütün dünyada emsali görülmemiş bir galibiyetin mümessili olabilirler. Cebren ve hile ile aziz vatanın, bütün kaleleri zaptedilmiş, bütün tersanelerine girilmiş, bütün orduları dağıtılmış ve memleketin her köşesi bilfil işgal edilmiş olabilir. Bütün bu şeraitten daha elim ve daha vahim olmak üzere, memleketin dahilinde, iktidara sahip olanlar gaflet ve dalâlet ve hattâ hıyanet içinde bulunabilirler. Hattâ bu iktidar sahipleri şahsi menfaatlerini, müstevlilerin siyasi emelleriyle tevhit edebilirler. Millet, fakr ü zaruret içinde harap ve bitap düşmüş olabilir.

Ey Türk istikbalinin evlâdı! İşte, bu ahval ve şerait içinde dahi, vazifen: Türk istiklâl ve Cumhuriyetini kurtarmaktır! Muhtaç olduğun kudret, damarlarındaki asil kanda mevcuttur!

Mustafa Kemal Atatürk
20 Ekim 1927

M. Kemal Atatürk



SUNUŞ

Tüm alanlarda olduđu gibi eğitim alanında da baş döndürücü hızlı gelişmeler olmaktadır. Bu gelişmelere uzak kalmamak için okul –veli dolayısıyla toplumla uzlaşa çok önemlidir. Bu anlamda eğitimde stratejik planlamanın önemi gün geçtikçe artmaktadır. Eğitim bir günlük bir olay değil sürekli dir. Çevremizdeki tüm bireylerin eğitim ihtiyaçlarını karşılamak, özellikle okulumuzun çevre şartlarını inceleyerek değerlendirme yapmak, bu taleplerin karşılanması için alt yapı oluşturmak ve yeni stratejiler geliştirmekle olacaktır.

Okulumuzun stratejik planını hazırlama çalışmalarına önce paydaş analizi sonra durum tespit analizi yapılarak başlandı. Tüm bu analizler yapılırken okulumuzu etkileyen iç ve dış paydaşların en üst düzeyde katılımı sağlanmıştır. Bu katılımı la SWOT analizi de yapılmıştır. Mevcut durum tespit edildikten sonra bakanlığımızın yayınladığı “2023 Eğitim vizyonu” doğrultusunda ve Bakanlığımızın 2024-2028 Stratejik plan doğrultusunda amaç ve hedefler belirlenmiş ve yapılacak çalışmalar planlanmıştır. Bu şekilde hazırlanan stratejik plan bizim yol haritamız olacaktır. Stratejik plan doğrultusunda kısa ve uzun vadede gerçekleştireceğimiz projelerle amaçları gerçekleşmiş olacaktır.

Okulumuzun hazırlamış olduđu stratejik planlama sürecinde okul yönetimi ve öğretmenler olarak iyi bir ekip çalışması yapılarak okulumuzu en iyi yere getirecek faaliyetler belirlenmiştir. Yine bu faaliyetleri hayata geçirebilmek için aynı ekip ruhuyla çalışmalar devam edecektir. Temennimiz bu projeleri bu plan doğrultusunda gerçekleştirmektir.

Turgay DİLBER

Okul Müdürü

İÇİNDEKİLER

1.BÖLÜM : STRATEJİK PLAN HAZIRLIK SÜRECİ.....	9
1.1 Stratejik Plan Hazırlık Süreci.....	10
1.2 Ekip ve Kurullar.....	11-12
1.3 Stratejik Planın Hazırlanmasında İzlenen Yöntem	13
1.4 Çalışma Takvimi	154
2. BÖLÜM DURUM ANALİZİ	156
2.2 Kurumsal Tarihçe	16
2.3Mevcut Durum Analizi.....	167
2.4 Uygulanmakta Olan Stratejik Planın Değerlendirilmesi	178
2.5 Üst Politika Belgeleri Analizi	18
2.6 Faaliyet Alanları ile Ürün ve Hizmetlerin Belirlenmesi.....	18-19
2.7 Paydaş Analizi:	20
2.7.1 Öğrenci Anketi Sonuçları:.....	21
2.7.2 Öğretmen Anketi Sonuçları:	22
2.7.3 Veli Anketi Sonuçları:	23-24
2.8 Kuruluş İçi Analiz:	25
2.8.1 Okul Künyesi	25
2.8.2 Çalışan Bilgileri	26-30
2.8.3 Okulumuz Bina ve Alanları.....	30
2.8.4 Sınıf ve Öğrenci Bilgileri	31
2.8.5 Donanım ve Teknolojik Kaynaklarımız.....	31
2.8.6 Gelir ve Gider Bilgisi	32
2.9 GZFT (Güçlü, Zayıf, Fırsat, Tehdit) Analizi.....	33

2.9.1 Güçlü Yönler	33
2.9.2 Zayıf Yönler	34
2.9.3 Fırsatlar(PESTLE Analizi)	35
2.9.4 Tehditler(PESTLE Analizi)	35
2.9.5 Tespitler ve İhtiyaçların Belirlenmesi	36
2.9.6 Gelişim ve Sorun Alanlarımız	37-38
3.BÖLÜM GELECEĞE BAKIŞ:	39
3.1 MİSYON, VİZYON VE TEMEL DEĞERLER	40
3.1.1 Okulumuz Vizyonu	40
3.1.2 Okulumuz Temel Değerleri	40
Amaç ve Hedeflere İlişkin Mimari Yapı	41
Amaç, Hedef, Gösterge Ve Stratejiler	41-42
Amaç, Hedef, Gösterge Ve Stratejilere İlişkin Kartlar	43-53
4.BÖLÜM MALİYETLENDİRME	54
Amaç ve Hedef Maliyetleri	55-56
İzleme ve Değerlendirme	57
İzleme Ve Değerlendirme Sürecinin İşleyişi	58
Hedef ve Strateji Sorumlulukları Tablosu	59-63
Performans Göstergesi Sorumluluklar Tablosu	64-66

I. BÖLÜM
STRATEJİK PLAN
HAZIRLAMA SÜRECİ

STRATEJİK PLAN HAZIRLIK SÜRECİ

21. yüzyıl bilgi toplumunda yönetim alanında yaşanan değişimler, kamu kaynaklarının etkili, ekonomik ve verimli bir şekilde kullanıldığı, hesap verebilir ve saydam bir yönetim anlayışını gündeme getirmiştir. Ülkemizde de kamu mali yönetimini bu anlayışa uygun olarak yapılandırmak amacıyla 5018 Sayılı Kamu Mali Yönetimi ve Kontrol Kanunu uygulamaya konulmuştur.

5018 sayılı Kamu Mali Yönetimi ve Kontrol Kanunu kamu idarelerine kalkınma planları, ulusal programlar, ilgili mevzuat ve benimsedikleri temel ilkeler çerçevesinde geleceğe ilişkin misyon ve vizyonlarını oluşturma, stratejik amaçlar ve ölçülebilir hedefler belirleme, performanslarını önceden belirlenmiş olan göstergeler doğrultusunda ölçme ve bu süreçlerin izlenip değerlendirilmesi amacıyla katılımcı yöntemlerle stratejik plan hazırlama zorunluluğu getirmiştir. Okulumuzda da ilk stratejik planını 2015-2019 ikincisini 2019-2023 yıllarını kapsayacak şekilde hazırlamış ve uygulamıştır.

Okulumuz da uygulayacağımız üçüncü stratejik plan Bakanlığımızın 2024-2028 Stratejik Planı'nı doğrultusunda kalkınma planları, programlar, ilgili mevzuat ve benimsediği temel ilkeler çerçevesinde geleceğe ilişkin misyon ve vizyonlarını oluşturmak, stratejik amaçlar ve ölçülebilir hedefler saptamak, performansları önceden belirlenmiş olan göstergeler doğrultusunda ölçmek ve bu sürecin izleme ve değerlendirmesini yapmak amacıyla katılımcı yöntemlerle hazırlamıştır.

Okulumuzun 2024-2028 Stratejik Planı çalışmaları kapsamında, okulumuzun tüm paydaşlarının katılımıyla başta uygulanmakta olan stratejik planın değerlendirilmesi, mevzuat, üst politika belgeleri, paydaş, PESTLE, GZFT ve kuruluş içi analizlerinden elde edilen veriler ışığında eğitim ve öğretim sistemine ilişkin sorun ve gelişim alanları ile eğitime ilişkin öneriler tespit edilmiş, bunlara yönelik stratejik amaç, hedef, strateji, gösterge ve eylemler belirlenmiştir. Bu doğrultuda üç stratejik amaç bu stratejik amaçlar altında da beş yıllık hedefler ile bu hedefleri gerçekleştirecek strateji ve eylemler ortaya çıkmıştır. Stratejilerin yaklaşık maliyetlerinden yola çıkılarak stratejik amaç ve hedeflerin tahmini kaynak ihtiyaçları hesaplanmıştır. Planda yer alan stratejik amaç ve hedeflerin gerçekleşme durumlarının takip edilebilmesi için de stratejik plan izleme ve değerlendirme modeli oluşturulmuştur.

Stratejik Plan Hazırlama Komisyonu

1.1 Stratejik Plan Hazırlık Süreci

Stratejik planlama uygulamalarının başarılı olması önemli ölçüde plan öncesi hazırlık çalışmalarının iyi planlanmış olmasına ve sürece katılımın üst düzeyde sağlanmasına bağlıdır. Hazırlık dönemindeki çalışmalar Strateji Geliştirme Başkanlığınca yayınlanan “Millî Eğitim Bakanlığı 2024-2028 Stratejik Plan Hazırlık Programı”nda detaylı olarak ele alınmıştır. Program aşağıdaki konuları içermektedir:

- Stratejik plan hazırlık çalışmalarının başladığının duyurulması
- Strateji geliştirme kurul ve ekiplerinin oluşturulması
- Stratejik planlama ekiplerine eğitimler düzenlenmesi
- Stratejik plan hazırlama takviminin oluşturulması

2024-2028 döneminde kullanılmış olan Millî Eğitim Bakanlığı Stratejik Planlama Modeli, Şekil-1’de belirtilmiştir. Şekil 1’e göre durum analizinin gerçekleştirilerek geleceğe yönelim bölümünün tasarlanması, stratejik planın yıllık uygulama dilimleri olan performans programının hazırlanması ve uygulama sonuçlarının izlenip değerlendirilmesi Millî Eğitim Bakanlığı Stratejik Planlama Modeli’nin ana hatlarını oluşturmaktadır. Bu kısımda yukarıdaki konular kapsamında MEB 2024-2028 Stratejik Planı’nın oluşturulma sürecine yön veren mevzuat ve program ile çalışma ekipleri ve takvimine değinilmiştir.

1.2 Ekip ve Kurullar

MEB Hazırlık Programının yayınlanmasının ardından okulumuzda ivedilikle aşağıdaki kurul ve ekip oluşturulmuştur.

Strateji Geliştirme Kurulu: Strateji geliştirme kurulu stratejik planlama çalışmalarını takip etmek ve ekiplerden bilgi alarak çalışmalarını yönlendirmek üzere Okul Müdürü başkanlığında belirlenen üyelerin katılımıyla kuruldu.

Büyükata Ortaokulu Stratejik Planlama Ekibi: Okulumuz Müdür Yardımcısı ve öğretmenlerin katılımıyla oluşturulmuştur. Bu ekibe Tablo 1’de yer verilmiştir.

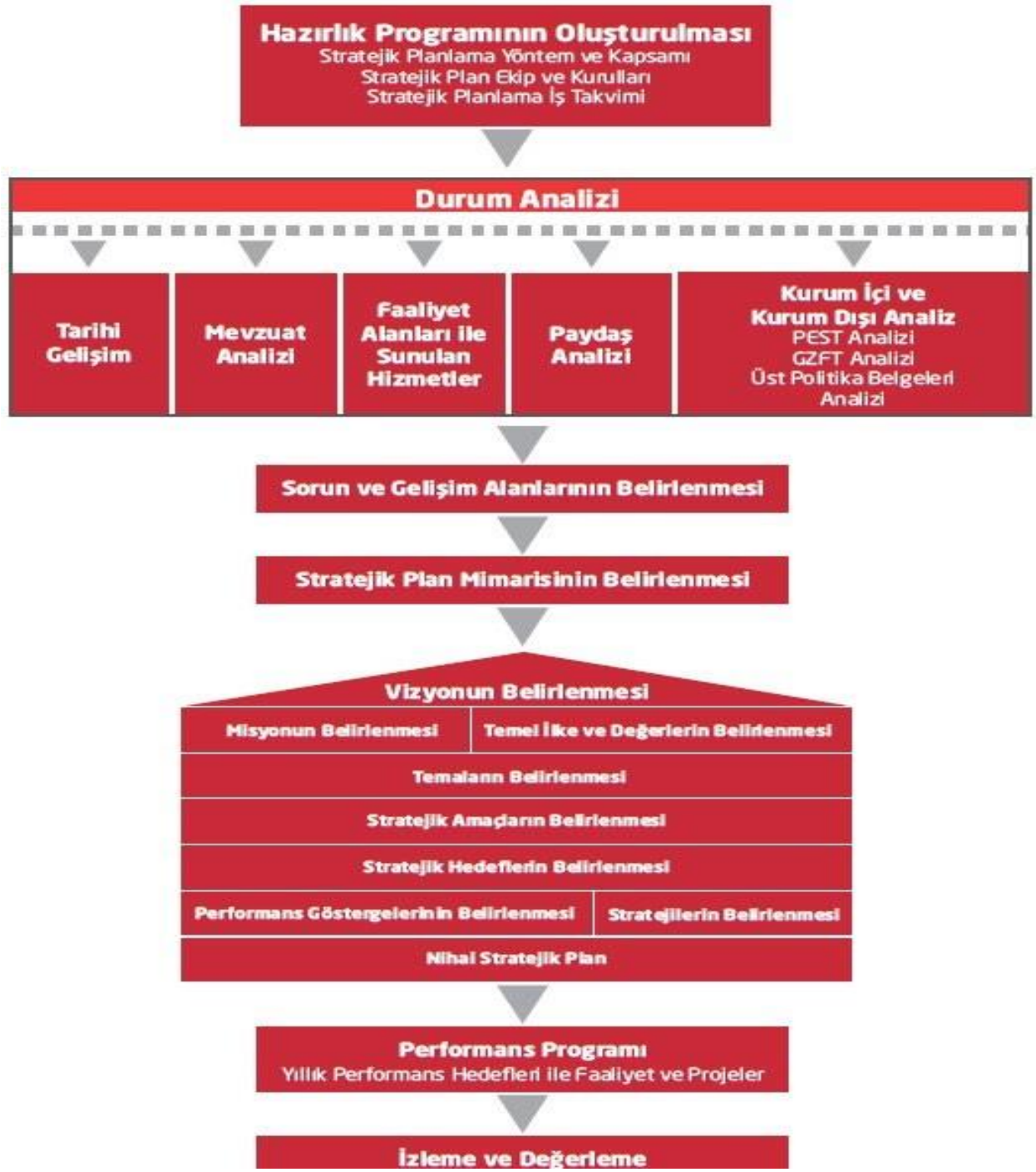
BÜYÜK ATA ORTAOKULU STRATEJİ GELİŞTİRME KURULU

ÜNVANI	ADI SOYADI
Müdür	Turgay DİLBER
Sorumlu Müdür Yardımcısı	FERHAT AKYAZI
İngilizce Öğretmeni	Uğur GENÇ
Okul Aile Birliği Başkanı	Gülseren DEMİRTÜRK

BÜYÜK ATA ORTAOKULU STRATEJİK PLANLAMA EKİBİ

ÜNVANI	ADI SOYADI
Sorumlu Müdür Yardımcısı	Ferhat AKYAZI
Rehber Öğretmen	Öznur KÖMÜR
Bilişim Tekn. Öğrt.	Muhammet BEKTAŞOĞLU
İngilizce Öğrt.	Uğur GENÇ
Okul Aile Birl. Bşk.	Sevda DEMİR
Fen Bilimleri Öğrt.	İsa KAYMAK
Matematik Öğrt.	Zübeyde NAYIR
Tekn.ve Tasr. Öğrt.	Melek VARAN DELİVELİ
Matematik Öğrt.	Musa YARDİBİ
Beden Eğitim Öğrt.	Mehmet AKGÜNDÜZ

1.3 STRATEJİK PLANLARIN HAZIRLANMASINDA İZLENEN YÖNTEM



Şekil 1: Stratejik Planların Hazırlanmasında İzlenen Yöntem

1.4 Çalışma Takvimi

Stratejik planlama çalışmaları Tablo 2’de belirtilen takvime uygun yürütülmüştür.

Tablo 2: Çalışma Takvimi

No	Yürütülen Çalışma	Tarih
1	Kurulan Stratejik plan ekibinin İl AR-GE birimine bildirilmesi	Ekim 2023
2	Durum Analizi	Ekim-Kasım 2023
3	Geleceğe Yönelim	Kasım 2023
4	İl AR-GE birimi incelemesi değerlendirilmesi	Aralık 15 2023
5	Planın internet sitesinde yayınlanması ve e-posta ile Şubat ayı sonunda İlçe MEM’e gönderilmesi	Şubat 2024

Çalışma takvimine göre Ekim 2023 içerisinde MEB stratejik plan hazırlık programı doğrultusunda başlayan süreç 2024 yılı Şubat ayı sonunda onay ve yayım ile sona ermiştir.

II. BÖLÜM
DURUM ANALİZİ

2.1 Durum Analizi

Kurumumuz amaç ve hedeflerinin geliştirilebilmesi için sahip olunan kaynakların tespiti, güçlü ve zayıf taraflar ile kurumun kontrolü dışındaki olumlu ya da olumsuz gelişmelerin saptanması amacıyla okulumuzca mevcut durum analizi yapılmıştır.

2.2 Kurumsal Tarihçe

Okulumuz 4500 m2 bahçe ve 1500 m2 bina oturma alanı üzerine kurulu dört katlı betonarme bir binadır. Okulumuz 2003-2004 eğitim öğretim yılında Fatsa ilçesi Evkaf Mahallesi Güner Sokakta hizmete girmiş olup 2009/2010 yılı dahil 672 öğrenci mezun etmiştir. Okulumuzun kurucu müdürü olan Halit Kovancı 2003 yılında göreve başlamıştır. 2006-2007 eğitim öğretim yılında İsa YILDIRIM, 2008-2009 eğitim öğretim yılında Mustafa BURNAZ ,2009-2013 eğitim öğretim yıllarında Avni YİĞİT okulumuzda müdür olarak görev yapmışlardır. 2014-2017 yılları arasında ise okul müdürü olarak Özer YAŞAR görev yapmıştır. 2017 yılında Özer YAŞAR'ın görevden ayrılması ile Müdür vekilliğini okul müdür yardımcısı İsmail TEKE yürütmüştür. 08.07.2018 tarihinden itibaren Turgay DİLBER okul Müdürü olarak göreve başlamış ve halen görevine devam etmektedir. Okulumuz taşıma merkezli okul olup 3 köy öğrencileri okulumuza taşınmaktadır. 2012 yılındaki 4+4+4 eğitim sistemi ile okulumuzdaki ilköğrencilere dolunay İlkokuluna nakledilerek okulumuz Ortaokula dönüştürülmüştür. Halen toplam 34 derslikte 1205 öğrenci eğitim-öğretim görmektedir. Okulumuzda tüm branşlarda öğretmen mevcut olup branş 58 öğretmenimiz bulunmaktadır. İdari kadro olarak dört idareci ve bir memur ile görevler yürütülmektedir.

2.3 Uygulanmakta Olan Stratejik Planın Değerlendirilmesi

2024 yılında yürürlüğe giren Okulumuz 2024-2028 Stratejik Planı; stratejik plan hazırlık süreci, durum analizi, geleceğe yönelim, mali etlendirme ile izleme ve değerlendirme olmak üzere beş bölümden oluşturulmuştur. Bunlardan izleme ve değerlendirme faaliyetlerine temel teşkil eden stratejik amaç, stratejik hedef, performans göstergesi ve stratejilerin yer aldığı geleceğe yönelim bölümü eğitim ve öğretime erişim, eğitim ve öğretimde kalite ve kurumsal kapasite olmak üzere üç tema halinde yapılandırılmıştır. Söz konusu üç tema altında 3 stratejik amaç, 14 stratejik hedef, 17 (alt göstergelerle birlikte 34) performans göstergesi ve 34 stratejiye yer verilmiştir.

Okulumuzda derslik başına düşen öğrenci sayısı 2023/2024 eğitim öğretim yılı sonu olarak 39 olarak belirlenmiştir. Bu sonuç okulumuzun öğrenci sayısının arttığını göstermektedir. Devamsızlık konusunda okulumuzda önemli bir sorun görülmedi.

Okulumuzda stratejik planda belirtilen akademik başarı hedefine ulaşılmıştır. Öğrencilerin bir üst öğrenimine devam edecek okulları tercih etmelerindeki hedefler, rehberlik ve yönlendirme çalışmaları plan sonunda geliştirilmiştir.

Okulumuzun kurumsal kapasitenin geliştirilmesi amacıyla stratejik planda belirlenen amaç ve hedefler konusunda gelişim sağlanmış olup ,derslik sayısı, temizlik vs gibi alanlarda iyileştirmeler görülmüştür. Buna göre belirtilen alanlarda, plan hedeflerinden önemli oranda uzaklaşma olduğu dikkate alınarak, 2024-2028 dönemi için idarenin güçlü yönlerinden ve fırsatlardan yararlanarak ulaşılabilecek yeni performans göstergelerinin belirlenmesi kararlaştırılmıştır. Özellikle okul öncesinde olmak üzere okullaşma oranlarının artırılmasına yönelik üst politika belgelerinin desteği ile belirlenen performans göstergesi hedeflerine ulaşılabileceği öngörülmektedir.

2.4 Mevzuat Analizi

Mevzuat analizi aşamasında, Cumhurbaşkanlığı Teşkilatı Hakkında Cumhurbaşkanlığı Kararnamesi, Millî Eğitim Bakanlığının Temel Eğitim ile ilgili Kanunlar incelenmiştir. İncelenen mevzuat çerçevesinde, Okulumuz faaliyet alanı kapsamında olan ve önümüzdeki 5 yıllık sürede ulaşılması öngörülen stratejik amaç ve hedeflere dayanak oluşturan mevzuat hükümlerine bu kısımda yer verilmiştir.

Yasal Yükümlülük	Dayanak	Tespitler	İhtiyaçlar
<ul style="list-style-type: none"> Okulumuz “Dayanak” başlığı altında sıralanan Kanun, Kanun Hükmünde Kararname, Tüzük, Genelge ve Yönetmeliklerdeki ilgili hükümleri yerine getirmekle mükelleftir. Okulumuz “eğitim-öğretim hizmetleri, insan kaynakları, veli ilişkileri, fiziki ve mali destek hizmetleri yürütmektedir. Faaliyetlerimizden öğrenciler, öğretmenler, ve öğrenci velileri doğrudan etkilenmektedir. 	<ul style="list-style-type: none"> T.C. Anayasası 1739 Sayılı Millî Eğitim Temel Kanunu 652 Sayılı MEB Teşkilat ve Görevleri Hakkındaki Kanun Hükmünde Kararname 222 Sayılı Millî Eğitim Temel Kanunu (Kabul No: 5.1.1961, RG: 12.01.1961 / 10705-Son Ek ve Değişiklikler: Kanun 657 Sayılı Devlet Memurları Kanunu 439 Sayılı Ek Ders Kanunu 5018 sayılı Kamu Mali Yönetimi ve Kontrol Kanunu Taşıma Yoluyla Eğitime Erişim Yönetmeliği MEB Millî Eğitim Millî Eğitim Bakanlığı Rehberlik ve Psikolojik Danışma Hizmetleri Yönetmeliği 	<ul style="list-style-type: none"> Okulumuz hiçbir hizmetinde mevzuattaki hükümlere aykırı davranmamaktadır. Tüm hizmetler mevzuat çerçevesinde gerçekleşmektedir. Fakat mevzuata aykırı olmamak koşuluyla eğitim faaliyetlerimiz, eğitim hizmetinin verildiği bölgenin ekonomik, sosyal, ekolojik, jeolojik vb. dinamikleri dikkate alınarak yürütülmektedir. 	<ul style="list-style-type: none"> Okulumuz faaliyetleri gereği sağlık, güvenlik, altyapı çalışmaları gibi ek hizmetlere ihtiyaç duymaktadır. Bunun yanında öğrencilerimizin akademik ve sosyal becerilerinin geliştirilmesi, öğretmen ve yöneticilerimizin mesleki gelişimlerine destek sağlanması amacıyla diğer kurumlarla işbirliği yapılması gerekmektedir. Bu işbirliği kapsamında diğer kurumların mevzuatının eğitim hizmetlerine yeteri kadar yer verecek şekilde düzenlenmesi gerekmektedir.

2.5 Üst Politika Belgeleri Analizi

Okulumuza görev ve sorumluluk yükleyen amir hükümlerin tespit edilmesi için tüm üst politika belgeleri ayrıntılı olarak taranmış ve bu belgelerde yer alan politikalar incelenmiştir. Bu çerçevede MEB 2019-2023 Stratejik Planı'nın stratejik amaç, hedef, performans göstergeleri ve stratejileri hazırlanırken bu belgelerden yararlanılmıştır. Üst politika belgelerinde yer almayan ancak Okulumuzun durum analizi kapsamında önceliklendirdiği alanlara geleceğe yönelik bölümünde yer verilmiştir.

Millî Eğitim Bakanlığımızın 2023 Eğitim Vizyonu merkezde olmak üzere üst politika belgeleri temel üst politika belgeleri ve diğer üst politika belgeleri olarak iki bölümde incelenmiştir. Üst politika belgeleri ile stratejik plan ilişkisinin kurulması amacıyla üst politika belgeleri analiz tablosu oluşturulmuştur.

Temel Üst Politika Belgeleri	Diğer Üst Politika Belgeleri
Kalkınma Planları	Diğer Kamu Kurum ve Kuruluşlarının Stratejik Planları
Orta Vadeli Programlar	TÜBİTAK Vizyon 2023 Eğitim ve İnsan Kaynakları Raporu
Orta Vadeli Mali Planlar	Bilgi Toplumu Stratejisi ve Eylem Planı (2015-2018)
2019 Yılı Cumhurbaşkanlığı Yıllık Programı	Hayat Boyu Öğrenme Strateji Belgesi (2014-2018)
MEB 2024-2028 Stratejik Planı	Ulusal Öğretmen Strateji Belgesi (2017-2023)
Millî Eğitim Şura Kararları	Türkiye Yeterlilikler Çerçevesi
Millî Eğitim Kalite Çerçevesi	Ulusal ve Uluslararası Kuruluşların Eğitim ve Türkiye ile İlgili Raporları
Avrupa 2020 Stratejisi	

2.6 Faaliyet Alanları ile Ürün ve Hizmetlerin Belirlenmesi

MEB 2024-2028 Stratejik Plan hazırlık sürecinde okulumuz faaliyet alanları ve hizmetlerinin belirlenmesine yönelik çalışmalar yapılmıştır. Bu kapsamda birimlerinin yasal yükümlülükleri, standart dosya planı, üst politika belgeleri, yürürlükteki uygulanan sistem ve kamu hizmet envanteri incelenerek okulumuzun hizmetleri tespit edilmiş aşağıdaki tabloda belirtilmiştir.

FAALİYET ALANI: EĞİTİM	FAALİYET ALANI: YÖNETİM İŞLERİ
<p>Hizmet–1 Rehberlik Hizmetleri</p> <p>Veli</p> <p>Öğrenci</p> <p>Öğretmen</p>	<p>Hizmet–1 Öğrenci işleri hizmeti</p> <p>Kayıt- Nakil işleri</p> <p>Devam-devamsızlık</p> <p>Sınıf geçme vb.</p> <p>Başarının değerlendirilmesi</p> <p>Öğrenci sağlığı ve güvenliği</p>
<p>Hizmet–2 Sosyal-Kültürel Etkinlikler</p> <p>Halk oyunları</p> <p>Koro</p> <p>Satranç</p> <p>Toplum hizmetleri</p>	<p>Hizmet–2 Öğretmen işleri hizmeti</p> <p>Derece terfi</p> <p>Hizmet içi eğitim</p> <p>Özlük hakları</p>
<p>Hizmet–3 Spor Etkinlikleri</p> <p>Futbol,</p> <p>Voleybol</p> <p>Atletizm</p> <p>Taekwando</p> <p>Basketbol</p> <p>Masa Tenisi</p>	
<p>FAALİYET ALANI: ÖĞRETİM</p>	<p>FAALİYET ALANI : REHBERLİK</p>

Hizmet-1 Müfredatın işlenmesi	Hizmet-1 Rehberlik Çalışmaları Psikolojik danışmanlık Seminerler Mesleki Rehberlik
Hizmet-2 Kurslar Yetiştirme Hazırlama Deneme Sınavları	
Hizmet- 3 Proje çalışmaları AB Projeleri Sosyal Projeler Fen Projeleri	

2.7 PAYDAŞ ANALİZİ

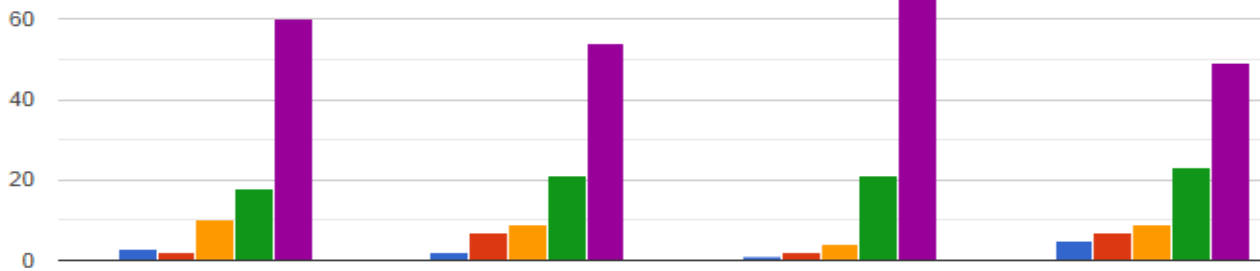
Kurumumuzun en önemli paydaşları arasında yer alan öğrenci, veli ve öğretmenlerimize yönelik olarak anket uygulanmıştır. 5’li Likert Ölçeğine göre hazırlanmış olan anketlerde öğretmenler için toplam 17, öğrenciler için toplam 17, veliler için ise yine 9 soruya yer verilmiştir.

Değerlendirme yapılırken “Katılıyorum” ve “Tamamen Katılıyorum”, “Kısmen Katılıyorum” ile “Kararsızım” birlikte yorumlanmış olup, “Katılmıyorum” maddesi ise yalnız değerlendirilmiştir.

Paydaşlarımıza uygulamış olduğumuz anket çalışması verileri SPSS programına yüklenmiş olup, sonuçlar aşağıdaki gibi yorumlanmıştır.

2.7.1 Öğrenci Anketi Sonuçları:

Okulumuzda toplam 1234 öğrenci öğrenim görmektedir. Tesadüfi Örneklem Yöntemine göre seçilmiş toplam 100 öğrenciye uygulanan anket sonuçları aşağıda yer almaktadır.

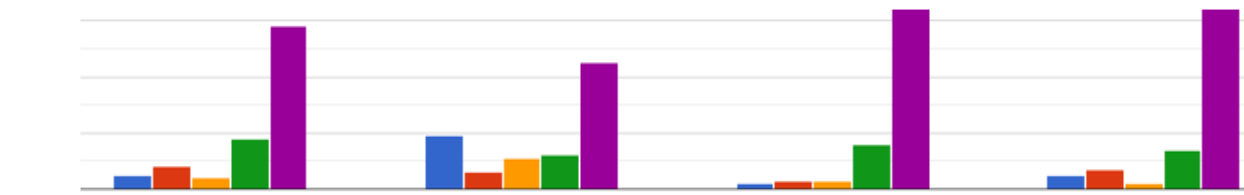


Öğretmenlerimle ihtiyaç duyduğumda rahatlıkla görüşebilirim.

Okul müdürü ile ihtiyaç duyduğumda rahatlıkla görüşebilirim.

Okul idaresine ihtiyaç duyduğumda rahatlıkla ulaşabilirim.

Okul kütüphanesinden yeterli düzeyde yararlanabiliyorum.

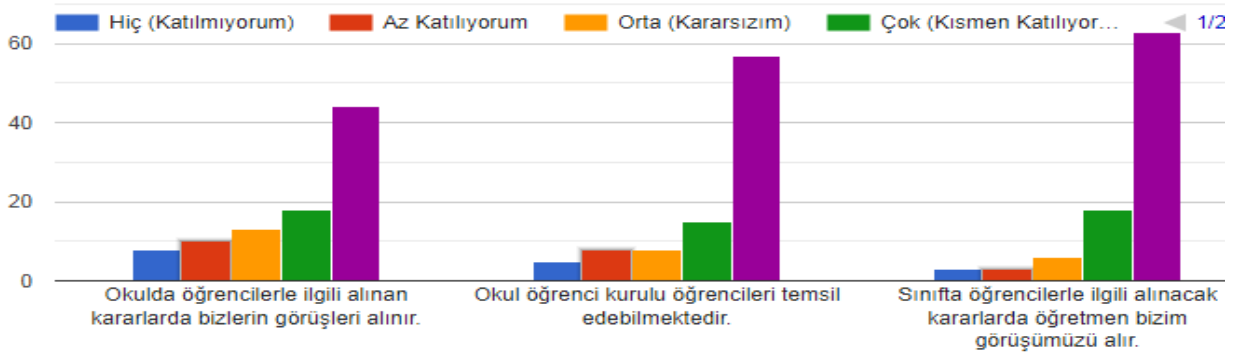


Okulun laboratuvarından (Bilgisayar, fizik, kimya vb. laboratuvarlar) yeterince yararlanabiliyorum.

Okulun spor salonundan yeterince yararlanabiliyorum.

Okulun rehberlik servisinden yeterince yararlanabiliyorum.

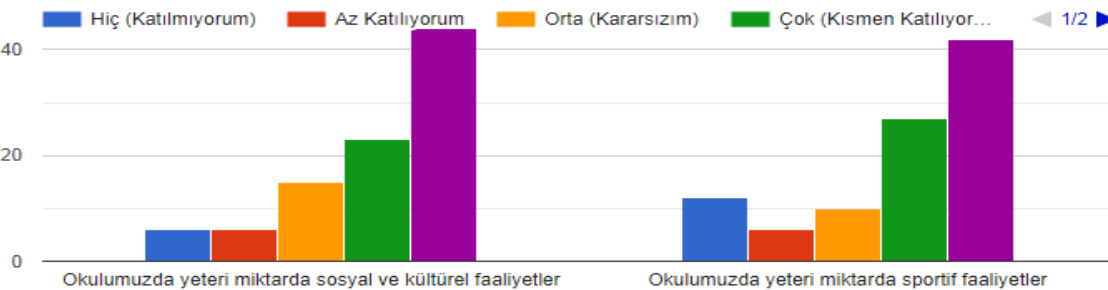
Evimden okula ulaşım kolaydır.



Okulda öğrencilerle ilgili alınan kararlarda bizlerin görüşleri alınır.

Okul öğrenci kurulu öğrencileri temsil edebilmektedir.

Sınıfta öğrencilerle ilgili alınacak kararlarda öğretmen bizim görüşümüzü alır.

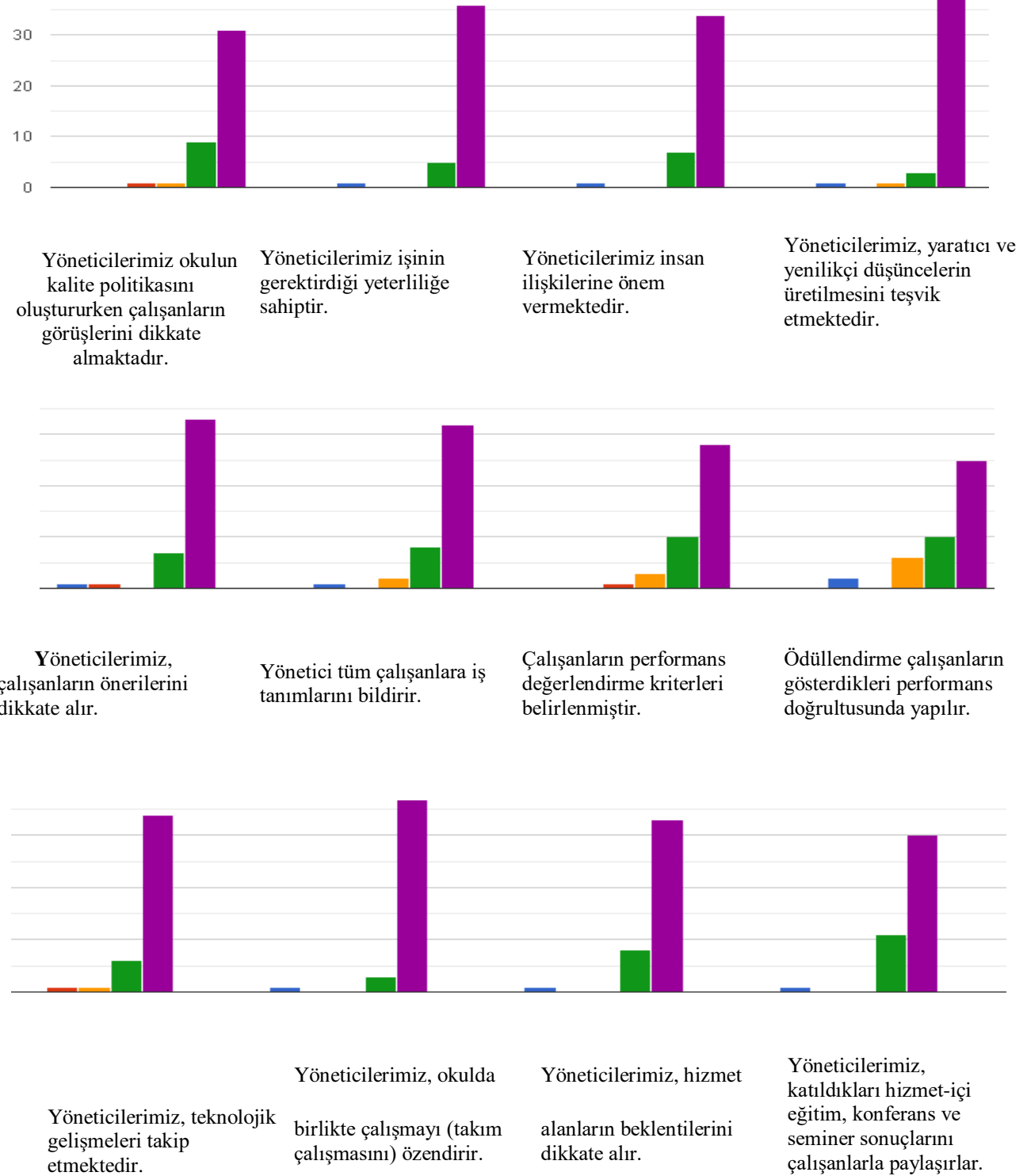


Okulumuzda yeterli miktarda sosyal ve kültürel faaliyetler

Okulumuzda yeterli miktarda sportif faaliyetler

Öğretmen Anketi Sonuçları:

Okulumuzda görev yapmakta olan toplam 56 öğretmenin tamamına uygulanan anket sonuçları aşağıda yer almaktadır.

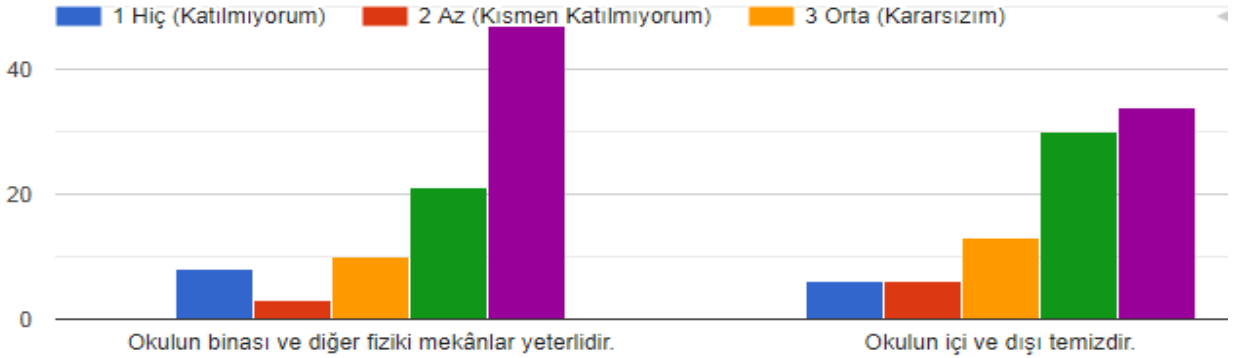
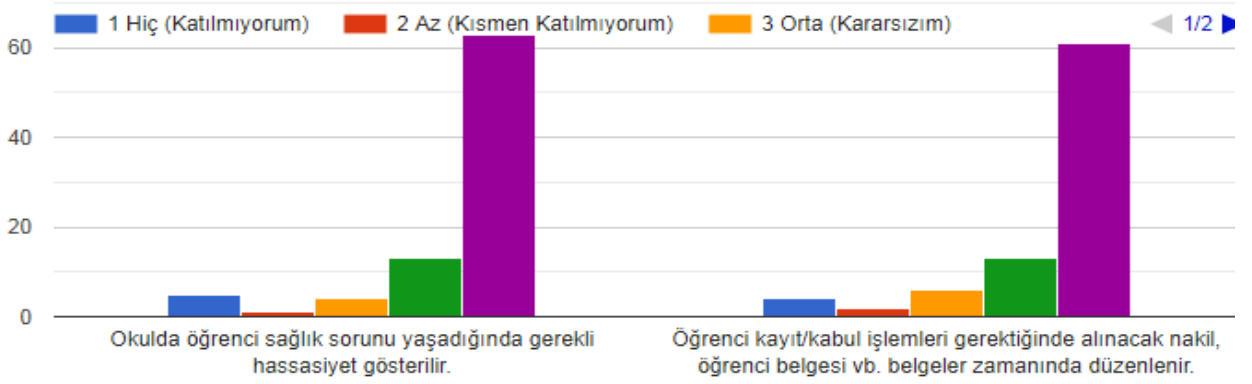


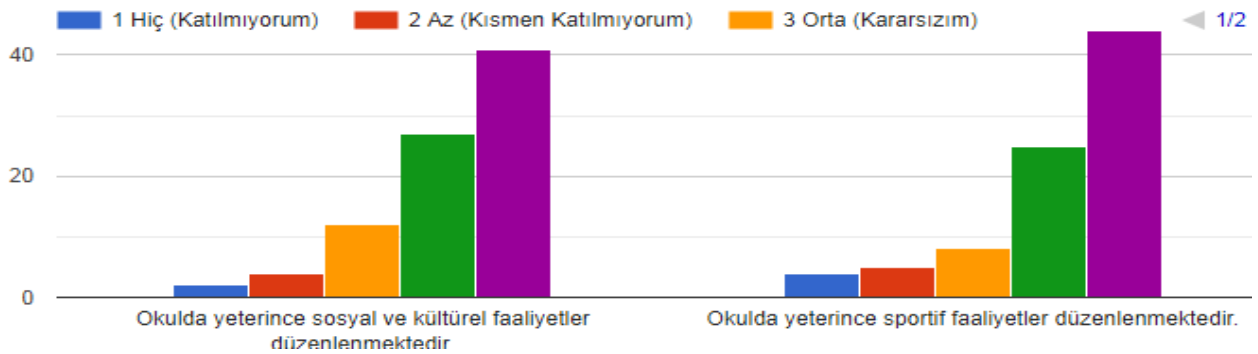
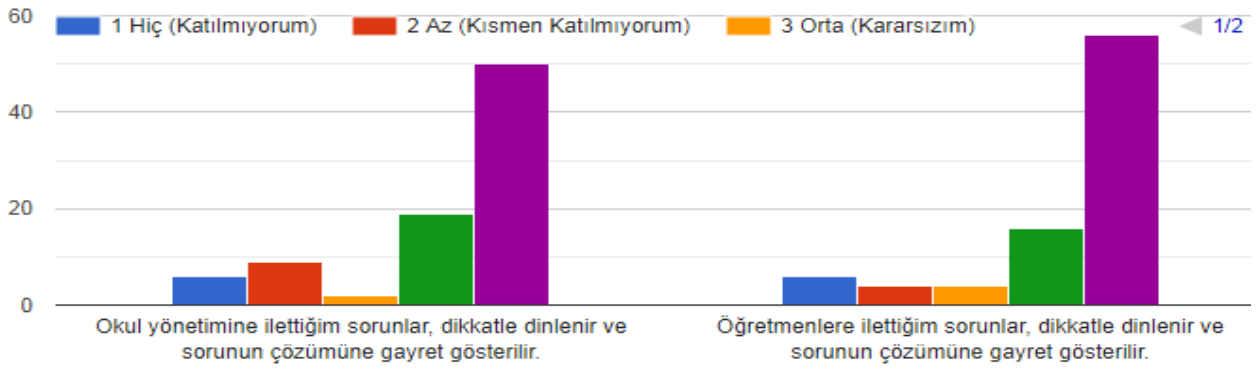
Okul Çalışanlarına Yönelik Uygulanan anketin soru başlıkları alt sorularla birlikte değerlendirildiğinde şu sonuçlar ortaya çıkmıştır;

- Yönetici ve öğretmenler arasında işbirliği olduğu
- Okulun huzurlu bir ortamı olduğu
- Performansların değerlendirilirken kullanılan kriterlerin personele duyurulması gerektiği
- Motivasyon açısından ödüllendirme işlemlerine ağırlık verilmesi gerektiği
- Okulun teknik araç ve gereç bakımından yeterli donanıma sahip olduğu
- Sosyal ve kültürel faaliyetlere daha fazla önem verilmesi gerektiği
- Kişisel ve mesleki gelişim yönünden personelin desteklendiği
- Personelin motivasyonun yüksek olduğu tespit edilmiştir.

2.7.3 Veli Anketi Sonuçları:

980 veli içerisinde Tesadüfi Örneklem Yöntemine göre 100 kişi seçilmiştir. Okulumuzda öğrenim gören öğrencilerin velilerine yönelik gerçekleştirilmiş olan anket çalışması sonuçları aşağıdaki gibidir.





Öğrenci ve velilerimize uyguladığımız anket sorularına verilen cevaplar değerlendirildiğinde şu sonuçlar ortaya çıkmıştır.

- İhtiyaç duyulduğunda okul yönetici ve öğretmenleriyle rahatlıkla görüşülebildiği
- Okul yönetici ve öğretmenlerine güvenildiği
- Çeşitli konularda öğrencilerinde görüşlerinin alındığı
- Okuldaki herhangi bir sağlık problemi olduğunda gerekli önemin gösterildiği
- İstenilen belgelerin zamanında teslim edildiği
- Okulun laboratuvarlarının daha sık kullanılması gerektiği
- Üst eğitim kurumları hakkında yeterli bilginin verilmediği
- Kişisel sorunlar hakkında yeterli rehberliğin yapıldığı
- Okulumuzda temizlik konusunun daha etkin yapılması gerektiği,
- Sosyal ,Kültürel ve sportif faaliyetlerin daha sık düzenlenmesi
- Belirli gün ve haftaların zamanında kutlanıldığı
- Ödüllendirme ve cezalandırmalarda adil davranıldığı
- Okulda milli, manevi ve ahlaki değerlerin kazandırıldığı sonucuna varılmıştır.

2.8 KURULUŞ İÇİ ANALİZ

Temel İstatistikler 2.8.1. Okul Künyesi

Okulumuzun temel girdilerine ilişkin bilgiler altta yer alan okul künyesine ilişkin tabloda yer almaktadır.

Temel Bilgiler Tablosu- Okul Künyesi

İli: ORDU		İlçesi: FATSA			
Adres:	Evkaf Mah. Güner Sok. No:5 FATSA/ORDU	Coğrafi Konum (link)	https://goo.gl/maps/v3hufEHnZx62		
Telefon Numarası :	0452 423 87 85	Faks Numarası:	-----		
e- Posta Adresi:	739646@meb.k12.tr	Web sayfası adresi:	http://fatsabuyukata.meb.k12.tr/		
Kurum Kodu:	739646	Öğretim Şekli:	Tam Gün		
Okulun Hizmete Giriş Tarihi : 2003		Toplam Çalışan Sayısı	66		
Öğrenci Sayısı:	Kız	618	Öğretmen Sayısı	Kadın	34
	Erkek	610		Erkek	26
	Toplam	1228		Toplam	60
Derslik Başına Düşen Öğrenci Sayısı	:39	Şube Başına Düşen Öğrenci Sayısı	39		
Öğretmen Başına Düşen Öğrenci Sayısı	21	Şube Başına 30'dan Fazla Öğrencisi Olan Şube Sayısı	32		
Öğrenci Başına Düşen Toplam Gider Miktarı	44,33 TL	Öğretmenlerin Kurumdaki Ortalama Görev Süresi	5 yıl		

2.8.2 Çalışan Bilgileri

Okulumuzun çalışanlarına ilişkin bilgiler altta yer alan tabloda belirtilmiştir.

Çalışan Bilgileri Tablosu

Unvan	Erkek	Kadın	Toplam
Okul Müdürü ve Müdür Yardımcısı	4	0	4
Ana Sınıfı Öğretmeni	0	1	1
Branş Öğretmeni	26	34	60
Rehber Öğretmen	0	3	3
İdari Personel	1	0	1
Yardımcı Personel	0	6	6
Güvenlik Personeli	0	0	0
Toplam Çalışan Sayıları	31	44	75

İdari Personelin Hizmet Süresine İlişkin Bilgiler

Hizmet Süreleri	2024 Yılı İtibarıyla	
	Kişi Sayısı	%
1-4 Yıl	0	0
5-6 Yıl	0	0
7-10 Yıl	3	75
10.....Üzeri	1	25

Okul/Kurumda Oluşan Yönetici Sirkülasyonu Oranı

	Yıl İçerisinde Okul/Kurumdan Ayrılan Yönetici Sayısı			Yıl İçerisinde Okul/Kurumda Göreve Başlayan Yönetici Sayısı		
	2021	2022	2023	2021	2022	2023
	0	1	1	0	2	1
TOPLAM	0	1	1	0	2	1

İdari Personelin Katıldığı Hizmet İçi Programları

Adı ve Soyadı	Görevi	Katıldığı Hizmet İçi Eğitim Çalışması Sayısı
Turgay DİLBER	Müdür	47
Ferhat AKYAZI	Müdür Yardımcısı	46
Murat SOKUL	Müdür Yardımcısı	35
Metin POLAT	Müdür Yardımcısı	32

Öğretmenlerin Katıldığı Hizmet İçi Programları

Adı ve Soyadı	Görevi	Katıldığı Hizmet İçi Eğitim Çalışması Sayısı
Tüm Öğretmenler	Öğretmen	1724

Öğretmenlerin Hizmet Süreleri

Hizmet Süreleri	Branşı	Kadın	Erkek
	Tüm Branşlar		
1-3 Yıl	0	0	0
4-6 Yıl	2	1	1
7-10 Yıl	3	2	1
11-15 Yıl	12	8	4
16-20	21	11	10
20 ve üzeri	24	11	13

Kurumda Gerçekleşen Öğretmen Sirkülasyonunun Oranı

	Yıl İçerisinde Kurumdan Ayrılan Öğretmen Sayısı			Yıl İçerisinde Kurumda Göreve Başlayan Öğretmen Sayısı		
	2021	2022	2023	2021	2022	2023
TOPLAM	0	1	1	3	3	2

Kurumdaki Mevcut Hizmetli/ Memur Sayısı

	Görevi	Erkek	Kadın	Eğitim Durumu	Hizmet Yılı	Toplam
1	Memur	1	0	Lisans	3	1
2	Hizmetli (Kadrolu)	0	1	Lise	3	1
3	Hizmetli (Sürekli İşçi)	0	1	İlkokul	2	1

Akademik Başarı

	2021	2022	2023	2024	2025	2026	2027	2028
Okulumuzda Destekleme ve yetiştirme kurslarına katılan öğrenci oranı		31,64	40,1	42	43	44	45	46
Ortaöğretime merkezi sınavla yerleşen öğrenci oranı (%)	12,57	17,37	17,12	17,5	17,75	18,00	18,25	18,50
Öğrenci başına okunan kitap sayısı	15	16	17	18	19	20	21	22
Takdir Belgesi Alan Öğrenci Sayısı		568	585	590	595	600	605	610
Teşekkür Belgesi Alan Öğrenci oranı		329	357	360	365	370	375	380
Sosyal Etkinlik Başarı belgesi alan öğrenci oranı		24	29	30	31	32	33	34
Türkçe Dersi yıl sonu ortalaması	91,56	79,24	78,11	78,25	78,50	78,75	79,00	79,50
Türkçe Dersi Lgs net ortalaması	10,14	8,81	10,09	10,15	10,20	10,25	10,30	10,5
Matematik Dersi yıl sonu ortalaması	89,89	74,22	72,01	72,25	72,50	72,75	73,00	73,50
Matematik Dersi Lgs net ortalaması	3,16	4,51	6,68	6,75	6,80	6,85	6,90	7,00
Fen Bilimleri Dersi yıl sonu ortalaması	91,49	79,79	76,53	76,75	77,00	77,25	77,50	77,75
Fen Bilimleri Dersi Lgs net ortalaması	8,54	10,09	9,12	10,15	10,20	10,25	10,50	10,55
Sosyal Dersi yıl sonu ortalaması	94,52	77,59	81,68	77,75	78,00	78,25	78,50	78,75
Sosyal Bil. Dersi Lgs net ortalaması	6,19	5,28	6,49	6,55	6,60	6,65	6,70	7,00
İngilizce Dersi yıl sonu ortalaması	93,6	80,07	78,43	78,75	79,00	79,25	79,50	79,75
İngilizce Dersi Lgs net ortalaması	8,31	4,67	5,03	5,25	5,35	5,50	6,00	7,00
Din KülAh.Bil. Dersi yıl sonu ort.	91,2	84,25	83,78	84,00	84,25	84,50	84,75	85,00
Din Kül.Ah.Bil. Dersi Lgs net ort.	5,99	6,30	5,03	6,35	6,40	6,45	6,50	7,00

Sosyal-Kültürel Ve Sportif Faaliyetler

	2021	2022	2023	2024	2025	2026	2027	2028
Bir Eğitim-Öğretim yılı içerisinde gerçekleştirilen Bilimsel etkinlik sayısı	41	46	54	55	56	57	58	60
Bir Eğitim-Öğretim yılı içerisinde gerçekleştirilen sosyal-kültürel etkinlik sayısı	2	20	36	37	38	39	40	41
Bir Eğitim-Öğretim yılı içerisinde gerçekleştirilen sportif etkinlik sayısı	3	50	51	52	53	54	55	56
Bir Eğitim-Öğretim yılı içerisinde gerçekleştirilen sanatsal etkinlik sayısı	2	3	3	4	5	6	7	8
Kulüp faaliyetleri kapsamında gerçekleştirilen toplum hiz.katılan öğrenci sayısı	230	240	300	330	350	375	400	450
Okul dışı öğrenme ortamlarında ziyaret gerçekleştirilen öğrenci oranı	10	15	15	18	20	25	30	35
Bir Eğitim-Öğretim yılı içerisinde sosyal, sportif, kültürel, bilimsel alanda en az bir faaliyete katılan öğrenci oranı	52	55	56	58	60	75	100	150
Okulda açılan sosyal kulüp sayısı	18	18	19	19	20	20	20	20

Devamsızlık Tablosu

Kayıt bölgesindeki öğrencilerden okula kayıt yaptıranların oranı								
2021	2022	2023	2024	2025	2026	2027	2028	2028 Plan Hedefi
100	100	100	100	100	100	100	100	100
Kesintisiz ve mazeretsiz 10 gün ve üzeri devamsız öğrencilerden devamı sağlanan ögr.oranı								
2021	2022	2023	2024	2025	2026	2027	2028	2028 Plan Hedefi
100	100	100	100	100	100	100	100	100
Bir eğitim öğretim döneminde 20 gün ve üzeri devamsızlık yapan öğrenci oranı (%)								
2021	2022	2023	2024	2025	2026	2027	2028	2028 Plan Hedefi
1,25	2,1	1,23	0,7	0,4	0,2	0,2	0,3	0,1

Disiplin Olayları Tablosu

Bir eğitim öğretim döneminde yaşanan disiplin olayları sayısı (0-1)								
2021	2022	2023	2024	2025	2026	2027	2028	2028 Plan Hedefi
1	9	15	7	6	3	2	1	1

Ortaöğretim Sınavla Öğrenci Alan Okulları Kazanan Öğrenci Oranı Tablosu

Bir eğitim öğretim döneminde sınavla öğrenci alan okullara geçiş oranı (%)								
2021	2022	2023	2024	2025	2026	2027	2028	2028 Plan Hedefi
13,14	17,02	20,06	26	27	28	29	30	32

2.8.3 Okulumuz Bina ve Alanları

Okulumuzun binası ile açık ve kapalı alanlarına ilişkin temel bilgiler altta yer almaktadır.

Okul Yerleşkesine İlişkin Bilgiler

Okul Bölümleri		Özel Alanlar	Var	Yok
Okul Kat Sayısı	3	Çok Amaçlı Salon	x	
Derslik Sayısı	34	Çok Amaçlı Saha	x	
Derslik Alanları (m2)	40 m2	Kütüphane	x	
Kullanılan Derslik Sayısı	34	Fen Laboratuvarı	x	
Şube Sayısı	34	Bilgisayar Laboratuvarı	x	
İdari Odaların Alanı (m2)	20	İş Atölyesi	x	
Öğretmenler Odası (m2)	80	Beceri Atölyesi	x	
Okul Oturum Alanı (m2)	7767	Pansiyon		x
Okul Bahçesi (Açık Alan)(m2)	6267			
Okul Kapalı Alan (m2)	1500			
Sanatsal, bilimsel ve sportif amaçlı toplam alan (m ²)	1000			
Kantin (m2)	60			
Tuvalet Sayısı	12			

2.8.4 Sınıf ve Öğrenci Bilgileri

Okulumuzda yer alan sınıfların öğrenci sayıları alttaki tabloda verilmiştir.

SINIFI	Kız	Erkek	Toplam	SINIFI	Kız	Erkek	Toplam
5/A	18	18	36	7/A	15	22	37
5/B	19	18	37	7/B	18	16	34
5/C	18	21	39	7/C	18	18	36
5/D	21	17	38	7/D	17	19	36
5/E	21	15	36	7/E	17	17	34
5/F	19	17	36	7/F	17	20	37
5/G	18	21	39	7/G	17	19	36
5/H	17	20	37	7/H	14	22	36
6/A	23	19	42	8/A	19	20	39
6/B	24	18	42	8/B	15	25	40
6/C	19	23	42	8/C	17	22	39
6/D	23	19	42	8/D	17	22	39
6/E	19	21	40	8/E	22	17	39
6/F	23	20	43	8/F	19	19	38
6/G	25	17	42	8/G	21	19	40
6/H	22	18	40	ÖZEL EĞİTİM	7	7	14

2.8.5 Donanım ve Teknolojik Kaynaklarımız

Teknolojik kaynaklar başta olmak üzere okulumuzda bulunan çalışır durumdaki donanım malzemesine ilişkin bilgiye alttaki tabloda yer verilmiştir.

Teknolojik Kaynaklar Tablosu

Akıllı Tahta Sayısı	39	Yazıcı Sayısı	0
Masaüstü Bilgisayar Sayısı	24	Fotokopi Makinası Sayısı	4
Taşınabilir Bilgisayar Sayısı	5	TV Sayısı	2
Projeksiyon Sayısı	1	İnternet Bağlantı Hızı	Fiber

2.8.6 Gelir ve Gider Bilgisi

Okulumuzun genel bütçe ödenekleri, okul aile birliđi gelirleri ve diđer katkılarda dâhil olmak üzere gelir ve giderlerine ilişkin son üç yıl gerçekleşme bilgileri alttaki tabloda verilmiştir.

Gelir/Gider Tablosu

Yıllar	Gelir Miktarı	Gider Miktarı
2017	12691 TL	13.237 TL
2018	20490 TL	16.030 TL
2019	47551,75	43704
2020	20684,1	22777,82
2021	45239,7	32804,09
2022	151174,25	58658
2023	140000,8	130411,83

GÜÇLÜ YÖNLER, ZAYIF YÖNLER, FIRSATLAR VE TEHDİTLER (GZFT) ANALİZİ



2.9 GZFT (Güçlü, Zayıf, Fırsat, Tehdit) Analizi

Okulumuzun temel istatistiklerinde verilen okul künyesi, çalışan bilgileri, bina bilgileri, teknolojik kaynak bilgileri ve gelir gider bilgileri ile paydaş anketleri sonucunda ortaya çıkan sorun ve gelişime açık alanlar iç ve dış faktör olarak değerlendirilerek GZFT tablosunda belirtilmiştir. Dolayısıyla olguyu belirten istatistikler ile algıyı ölçen anketlerden çıkan sonuçlar tek bir analizde birleştirilmiştir.

Kurumun güçlü ve zayıf yönleri donanım, malzeme, çalışan, iş yapma becerisi, kurumsal iletişim gibi çok çeşitli alanlarda kendisinden kaynaklı olan güçlülükleri ve zayıflıkları ifade etmektedir ve ayırında temel olarak okul müdürü/müdürlüğü kapsamında bakılarak iç faktör ve dış faktör ayrımı yapılmıştır.

2.9.1 Güçlü Yönler

Öğrenciler	Sportif ve kültürel etkinliklere katılım oranı
	Akademik başarı
	TÜBİTAK, yerel ve ulusal projelere katılım oranı
	Devamsızlık oranları
Çalışanlar	Kurum kültürü
	Ekip ruhu
	Proje tabanlı etkinlikler
	Yöneticilerin yeterlilik düzeyi
	Yönetici-öğretmen-öğrenci ve veli iletişimi

	İş birlikçi faaliyetler
Veliler	Etkinliklere katılım ve teşvik
Donanım	Akıllı tahta Bilgisayar laboratuvarı Güçlü internet ağı
Bütçe	Kantin gelirleri Okul aile birliği Hayırsever destekleri
Yönetim Süreçleri	Eşitlik Liyakat Anlayış
İletişim Süreçleri	İletişim ağları
Bina ve Yerleşke	Derslik başına düşen öğrenci sayısı Öğretmen başına düşen öğrenci sayısı Sportif ve sosyal etkinliklere elverişli mekân Oyun bahçesi

2.9.2 Zayıf Yönler

Öğrenciler	Teknolojinin olumsuz etkileri Disiplin sorunları Çevre faktörleri Yabancı dil yeterliliği Öğrencilerin bir kısmının bilinçli ailelere sahip olmaması
Veliler	Eğitim sürecine müdahale Duyarsız veli çokluğu
Bina ve Yerleşke	Bina bölümlerinin yetersiz oluşu

Donanım	Laboratuvarların etkin kullanımı Akıllı tahtalardan faydalanma düzeyi
Bütçe	Bütçe dağılımı
Çalışanlar	Destek Personel sayısı
Yönetim Süreçleri	Ödüllendirme sistemi İnsan kaynakları yönetim politikalarının yeterliliği İzleme ve değerlendirme yeterliliği
İletişim Süreçleri	

2.9.3 Fırsatlar (PESTLE ANALİZİ)

Politik	Okul öncesi eğitime verilen önem Eğitim alanında bilinçli atılımlar İhtiyaçlara uygun projeler
Ekonomik	Eğitime ayrılan kaynak Hayırseverler Mezunlar
Sosyolojik	İlin doğal dokusunun zenginliği Manevi ve kültürel zenginlik
Teknolojik	Teknolojinin eğitim üzerindeki etkisi
Mevzuat-Yasal	Eğitimde fırsat eşitliği
Ekolojik	Çevre bilincindeki artış

2.9.4 Tehditler (PESTLE ANALİZİ)

Politik	Eğitim sisteminde sürekli yenilenen programlar Destek personel yetersizliği Sınav sistemindeki değişiklikler Yerel yönetimlerin eğitime politikaları
Ekonomik	Teknolojinin hızlı gelişmesiyle birlikte yeni üretilen cihaz ve makinelerin maliyeti

Sosyolojik	Olumsuz çevre koşullarından kaynaklı rehberlik ihtiyacı Kitle iletişim araçlarının olumsuz etkileri İlin nitelikli göç vermesine karşılık niteliksiz göç alması
Teknolojik	Teknolojinin kişiler üzerindeki olumsuz etkileri
Mevzuat-Yasal	Velilerin eğitime yönelik duyarlılık düzeylerindeki farklılıklar Mevzuat değişiklikleri
Ekolojik	Çevre temalı düzenlemelerin yenilenememesi ve uygulamada yaşanan problemler

2.9.5 Tespitler Ve İhtiyaçların Belirlenmesi

Gelişim ve sorun alanları analizi ile GZFT analizi sonucunda ortaya çıkan sonuçların planın geleceğe yönelim bölümü ile ilişkilendirilmesi ve buradan hareketle hedef, gösterge ve eylemlerin belirlenmesi sağlanmaktadır.

Gelişim ve sorun alanları ayrımında eğitim ve öğretim faaliyetlerine ilişkin üç temel tema olan Eğitime Erişim, Eğitimde Kalite ve kurumsal Kapasite kullanılmıştır. Eğitime erişim, öğrencinin eğitim faaliyetine erişmesi ve tamamlamasına ilişkin süreçleri; Eğitimde kalite, öğrencinin akademik başarısı, sosyal ve bilişsel gelişimi ve istihdamı da dâhil olmak üzere eğitim ve öğretim sürecinin hayata hazırlama evresini; Kurumsal kapasite ise kurumsal yapı, kurum kültürü, donanım, bina gibi eğitim ve öğretim sürecine destek mahiyetinde olan kapasiteyi belirtmektedir.

Eğitime Erişim	Eğitimde Kalite	Kurumsal Kapasite
Okullaşma Oranı	Akademik Başarı	Kurumsal İletişim
Okula Devam/ Devamsızlık	Sosyal, Kültürel ve Fiziksel Gelişim	Kurumsal Yönetim
Okula Uyum, Oryantasyon	Sınıf Tekrarı	Bina ve Yerleşke
Özel Eğitime İhtiyaç Duyan Bireyler	İstihdam Edilebilirlik ve Yönlendirme	Donanım
Yabancı Öğrenciler	Öğretim Yöntemleri	Temizlik, Hijyen
Hayatboyu Öğrenme	Ders araç gereçleri	İş Güvenliği, Okul Güvenliği
		Taşıma ve servis

Gelişim ve sorun alanlarına ilişkin GZFT analizinden yola çıkılarak saptamalar yapılırken yukarıdaki tabloda yer alan ayırımda belirtilen temel sorun alanlarına dikkat edilmesi gerekmektedir.

2.9.6 Gelişim ve Sorun Alanlarımız

ERİŞİM	
1	Okul devamsızlık oranı
2	Disiplin olayları
3	Eğitim ve Öğretimi Tamamlama,
4	Okul ve Çevre güvenliği
6	Özel eğitime ihtiyaç duyan bireylerin uygun eğitime erişimi
8	Sınavlı ve Sınavsız Ortaöğretime Geçiş
9	Taşımali Eğitim/Öğrenci Servisi
10	Destekleme Yetiştirme Kursları
İNSAN KAYNAKLARI	
1	İnsan kaynakları planlaması ve istihdamı
2	Öğretmenin mesleki gelişimi
3	Çalışanların ödüllendirilmesi, motivasyon ve kurumsal aidiyet
4	Okul idaresinin işleyiş yapısı
5	Hizmetiçine katılım ve iyileştirme
6	Çalışan memnuniyet oranları ve performans ölçütleri
7	Öğretmenlere yönelik yabancı dil eğitimi
8	Yöneticiler ile çalışan iletişimi
9	Çalışan gelişimi ve yüksek lisans

KALİTE	
1	Öğrencilere ait kazanımların takibi
2	Ortaöğretime hazırlık çalışmaları
3	Bilimsel, kültürel, sanatsal ve sportif faaliyetler
4	Öğrencilerde okuma alışkanlığı
5	Öğrencilere yönelik eğitim danışmanlığı
6	Ortaöğretime geçişte uygulanan sınav okul başarısı
7	Zararlı alışkanlıkların takibi
8	Geri dönüşüm alışkanlığı
9	STEM Eğitimi ve Robotik Kodlama
10	Sağlıklı Beslenme ve Fiziksel aktivite çalışmaları
11	Üstün yetenekli öğrencilere yönelik eğitim ve öğretim hizmetleri
12	Sınıflarda teknolojik donanım ve eğitimde kullanımı
KURUMSAL KAPASİTE	
1	İş süreçlerinin ve iş akış şemasının çıkarılması ve iyileştirilmesi
2	Okul ve çevre güvenliği
3	İş sağlığı ve güvenliği
4	Fiziki ve teknolojik kapasite ve donatımı
5	Yöneticiler ile çalışan iletişimi, yönetime katılım
6	Ulusal ve uluslararası kaynakların etkin kullanımı
7	Sosyal, kültürel, sanatsal ve sportif faaliyet alanlarının yetersizliği
8	Taşınır malzeme, taşınır ve arşiv kayıtlarının takibi
9	TEFBİS ve Okul Aile Birliği kayıtlarının güncellenmesi
10	Okulda enerji ve su verimliliği
11	Okul temizliği ve hijyen eğitimi
12	Beyaz Bayrak ve Beslenme Dostu Okul Projesi
13	Okul internet sitesinin güncellenmesi
14	Okul kantini memnuniyet oranı

III. BÖLÜM

GELECEĞE BAKIŞ

GELECEĞE BAKIŞ

3.1 MİSYON, VİZYON VE TEMEL DEĞERLER

Okul Müdürlüğümüzün Misyon, vizyon, temel ilke ve değerlerinin oluşturulması kapsamında öğretmenlerimiz, öğrencilerimiz, velilerimiz, çalışanlarımız ve diğer paydaşlarımızdan alınan görüşler, sonucunda stratejik plan hazırlama ekibi tarafından oluşturulan Misyon, Vizyon, Temel Değerler; Okulumuz üst kurulana sunulmuş ve üst kurul tarafından onaylanmıştır.

Misyonumuz: Düşünen, okuduğunu doğru anlamlandırabilen, araştırma ve sorun çözme yetkinliği gelişmiş, şahsiyetli, demokrasi ve evrensel değerlere sahip çıkan, iletişime ve paylaşımına açık, sanat duyarlılığı, öz güveni, öz saygısı, hak, adalet ve sorumluluk bilinci yüksek, öğrenmeyi bir yaşam tarzı haline getiren, sağlıklı ve mutlu bireylerin yetişmesine katkı sağlamaktır.

Vizyonumuz: “Öğrencilerimizi hayata hazırlayan; sağlıklı, mutlu ve şahsiyetli bireyler yetiştiren bir eğitim ortamı hazırlamak.”

3.1.2 Okulumuz Temel Değerleri

Müdürlüğümüz aşağıda verilen temel değerleri; Bakan, üst yöneticilerin perspektifleri, Strateji Geliştirme Kurulunun görüşleri ve kurum çalışanları görüşleri dikkate alınarak nitel analiz, anket, toplumsal beklentiler, paydaş düşünceleri, kurumun vizyonu gibi faktörler değerlendirilerek ortaya konulmuştur.

Temel Değerlerimiz:

1. İnsan Hakları ve Demokrasinin Evrensel Değerleri
2. Çevreye ve Canlıların Yaşam Hakkına Duyarlılık
3. Analitik ve Bilimsel Bakış
4. Girişimcilik, Yaratıcılık, Yenilikçilik
5. Kültürel ve Sanatsal Duyarlılık ile Sportif Beceri
6. Meslek Etiği ve Mesleki Beceri
7. Erdemlilik
8. Saygınlık, Tarafsızlık, Güvenilirlik ve Adalet
9. Katılımcılık, Şeffaflık ve Hesap Verilebilirlik
10. Liyakat



AMAÇ VE HEDEFLERE İLİŞKİN MİMARİ

Amaç 1: Temel eğitimde fırsat eşitliği ve eğitime erişimin sağlandığı, öğretim süreçleri ve eğitim ortamlarının etkin kullanıldığı bir ekosistem inşa ederek öğrencileri çağın gerektirdiği evrensel yeterliliklere sahip, millî ve manevi değerleri benimsemiş sağlıklı ve mutlu bireyler olarak yetiştirmek.

Hedef 1.1: Temel eğitimde fırsat eşitliğini sağlayarak eğitime erişimi artırmaya yönelik iyileştirmelerin hayata geçirilmesi sağlanacaktır.

Hedef 1.2: Temel eğitimde bilimsel, sosyal, sportif, kültürel, sanatsal ve toplumsal hizmet gibi alanlarda etkinliklere katılım oranı artırılacak ve sürekli öğrenmeye teşvik etmek amacıyla öğrencilere okuma kültürü kazandırılması sağlanacaktır.

Hedef 1.3: İlkokul ve ortaokulda öğrenme kayıplarını azaltmaya yönelik destekleyici mekanizmaların güçlendirilmesi sağlanacaktır.

Amaç 2: Farklılıkları dikkate alan bir özel eğitim ve rehberlik anlayışıyla öğrencilerin, eğitim ve yaşam süreçlerindeki potansiyellerini en üst düzeye çıkaracak ve özel gereksinimli bireylerin toplumla bütünleşmelerini sağlayacak bilgi ve beceriler ile ilgi ve yetenekleri doğrultusunda gelişimlerini destekleyecek fiziki, beşerî ve teknolojik imkânları artırmak.

Hedef 2.1: Öğrencilerin bireysel özelliklerine ve öğrenme ihtiyaçlarına uygun fiziksel ve beşerî iyileştirmeler sağlanarak eğitime erişimlerinin artırılması sağlanacaktır.

Hedef 2.2: Özel eğitim ihtiyacı olan öğrencilerin kendi ilgi ve yetenekleri doğrultusunda sosyal ve akademik gelişimlerinin desteklenmesi sağlanacaktır.

Hedef 3.3: Akademik, sosyal, duygusal ve mesleki gelişim alanlarında sunulan rehberlik hizmetlerinin desteklenmesi sağlanacaktır.

Amaç 3: Türkiye Yüzyılı inşasında millî, manevi ve kültürel değerlerini özümsemiş; çağın gereklerine uygun bilgi, beceri, tutum ve davranışlar ile demokratik anlayışa ve millî şuura sahip şahsiyetli ve üretken öğrenciler yetiştirmek.

Hedef 3.1: Sürdürülebilir kalkınma hedeflerine uygun bir yaklaşımla çevre ve iklim değişikliği konusunda farkındalığın artırılması sağlanacaktır.

Hedef 3.2: Teknolojinin eğitim sistemine daha fazla uyarlanması amacıyla dijital içeriklerin kullanımı artırılacak ve dijital öğretmen yeterlikleri doğrultusunda öğretmenlerin dijital becerilerinin geliştirilmesi sağlanacaktır.

AMAÇ, HEDEF, GÖSTERGE VE STRATEJİLER

5018 sayılı Kamu Malî Yönetimi ve Kontrol Kanunu kapsamında 2021 yılında performans esaslı bütçe sisteminden program bazlı performans bütçe sistemine geçildiğinde, kamu idarelerinin stratejik planlarında belirlediği hedeflere ne ölçüde ulaştığını izleyebilmek ve ortaya çıkan sonuçları değerlendirebilmek her zamankinden daha anlamlı bir hâle gelmiştir. Çünkü performans esaslı bütçe dönemlerinde kamu idarelerinin ortaya koyduğu amaç ve hedeflerle analitik bütçe uygulamaları arasında tam anlamıyla bir ilişki kurulamadığı, karar alma süreçlerinin sağlıklı yürütülemediği gözlemlenmiştir. Bu nedenle, bütçe ile tahsis edilen kamu kaynaklarıyla idarelerin yürüttüğü faaliyetlerde etkinliğin ve verimliliğin sağlanabilmesine yönelik program bütçe anlayışına geçilmesi söz konusu olmuştur. Bu anlayışla, Bakanlığımız 3 tematik yapı doğrultusunda amaç ve hedeflerini belirlemiştir.

Bu kapsamda İlçemiz Stratejik Planında 3 tematik yapı doğrultusunda;

Temel Eğitim Teması
3 hedef ve bu hedefe ilişkin
8 performans göstergesi ile 10
strateji

Özel Eğitim ve Rehberlik Teması
3 hedef ve bu hedefe ilişkin
8 performans göstergesi ile 9 strateji

Öğrenme Kazanımları Teması
2 hedef ve bu hedefe ilişkin
4 performans göstergesi ile 4
strateji

olmak üzere okulumuz 2024-2028 Stratejik Planı'nda toplamda 8 hedef, 29 performans göstergesi ve 31 strateji bulunmaktadır.

Söz konusu tematik amaçlar, hedefler, performans göstergesi ve stratejiler ise her temanın kendi kartında Tablo 8'de ayrıntılı şekilde yer almaktadır.

Tablo 8: Amaç, Hedef, Gösterge ve Stratejilere İlişkin Kartlar

Amaç 1	Temel eğitimde fırsat eşitliği ve eğitime erişimin sağlandığı, öğretim süreçleri ve eğitim ortamlarının etkin kullanıldığı bir ekosistem inşa ederek öğrencileri çağın gerektirdiği evrensel yeterliliklere sahip, millî ve manevi değerleri benimsemiş sağlıklı ve mutlu bireyler olarak yetiştirmek.							
Hedef 1.1	Temel eğitimde bilimsel, sosyal, sportif, kültürel, sanatsal ve toplumsal hizmet gibi alanlarda etkinliklere katılım oranı artırılacak ve sürekli öğrenmeye teşvik etmek amacıyla öğrencilere okuma kültürü kazandırılması sağlanacaktır.							
Amacın İlgili Olduğu Program/Alt Program Adı	TEMEL EĞİTİM							
Amacın İlişkili Olduğu Alt Program Hedefi	Ortaokul							
Performans Göstergeleri	Hedefe Etkisi (%)	Plan Dönemi Başlangıç Değeri	2024	2025	2026	2027	2028	
PG-1.1.1 Temel eğitimde okullaşma oranı (%)	25	100	100	100	100	100	100	
PG-1.1.2 Öğrenci sayısı 30'dan fazla olan şube oranı (%)	Ortaokulda öğrenci sayısı 30'dan fazla olan şube oranı (%)	10	100	100	90	85	80	

Sorumlu Birim	Okul Yönetimi
İş Birliği Yapılacak Birim(ler)	Fatsa Kaymakamlığı-İlçe MEM
Stratejiler	<p>S-1.1.1 Okula kayıt konusunda mevcut durum gözden geçirilerek daha güçlü ve işlevsel yasal düzenlemelerin uygulanması sağlanacaktır.</p> <p>S-1.1.2 Öğrencilerin şubelere dağılımına yönelik mevcut durum analizi yapılacak ve okulumuzun fiziki mekân kapasitesi en iyi şekilde planlanacaktır.</p> <p>S-1.1.3 Okulumuzdaki öğrencilerin şube ve öğretmen seçiminin sistem üzerinden otomatik olarak gerçekleştirilmesi sağlanacaktır.</p>
Riskler	<ul style="list-style-type: none"> • Yurt içi ve yurt dışı göç hareketlerinin nüfus dağılımını olumsuz etkilemesi • Sınıf mevcudunun fazla olmasının çocuğun bütüncül gelişim ihtiyaçlarına cevap vermeyi güçleştirmesi • Mevzuatın özel eğitimle ilgili yeterli uygulama alanı sunamaması
Maliyet Tahmini	45.000,00 TL

Tespitler	<ul style="list-style-type: none"> Nüfus hareketleri ve doğa kaynaklı afetler sonucunda derslik ihtiyacının oluşması Özel öğretim kurumlarına devam eden öğrenci oranının OECD ortalamasının altında kalması
İhtiyaçlar	<ul style="list-style-type: none"> Okulumuzun standartının gelişmeler doğrultusunda yeniden yapılandırılması

Amaç 1	Temel eğitimde fırsat eşitliği ve eğitime erişimin sağlandığı, öğretim süreçleri ve eğitim ortamlarının etkin kullanıldığı bir ekosistem inşa ederek öğrencileri çağın gerektirdiği evrensel yeterliliklere sahip, millî ve manevi değerleri benimsemiş sağlıklı ve mutlu bireyler olarak yetiştirmek.							
Hedef 1.2	Temel eğitimde bilimsel, sosyal, sportif, kültürel, sanatsal ve toplumsal hizmet gibi alanlarda etkinliklere katılım oranı artırılacak ve sürekli öğrenmeye teşvik etmek amacıyla öğrencilere okuma kültürü kazandırılması sağlanacaktır.							
Amacın İlgili Olduğu Program/Alt Program Adı	TEMEL EĞİTİM							
Amacın İlişkili Olduğu Alt Program Hedefi	Ortaokul							
Performans Göstergeleri	Hedefe Etkisi (%)	Plan Dönemi Başlangıç Değeri	2024	2025	2026	2027	2028	
PG-1.2.1 Temel eğitimde en az bir sosyal etkinliğe katılan öğrenci oranı (Temel Eğitim) (%)	Ortaokul	30	50	55	58	60	62	65
PG-1.2.2 Öğrenci başına okunan kitap sayısı	Ortaokul	20	15	18	19	20	21	22
PG-1.2.3 Okuma kültürünü artırmaya yönelik düzenlenen etkinliklere katılan öğrenci oranı		20	30	35	40	45	50	55
PG-1.2.4 Geleneksel çocuk oyunlarına yönelik bahçe düzenlemesi yapılan okul oranı (%)	Ortaokul	30	100	100	100	100	100	100

Sorumlu Birim	Okul Yönetimi
İş Birliği Yapılacak Birim(ler)	Fatsa Kaymakamlığı-İlçe MEM-Okul Aile Birliği
Stratejiler	<p>S-1.2.1 Sınıflar arasında yarışmalar ve etkinlikler düzenlenecektir.</p> <p>S-1.2.2 Türkiye Yüzyılı perspektifinde, ülkemizin gelecek vizyonu doğrultusunda yeni eserlerin bilim, kültür, sanayi ve teknoloji alanındaki gelişmelerin tanıtımı yapılacak; müze ve ören yerleri, tarihi eserler ve camiler, kaleler, şehitlikler, kütüphaneler, bilim merkezleri, üniversiteler vb. şehirlerimizin tarihi ve kültürel mekânlarının ziyaret edilmesi sağlanacaktır.</p> <p>S-1.2.3 Öğrencilerin insan, şehir, kültür ve medeniyet arasındaki ilişkiyi kavrayarak kendi yaşadığı şehri yakından tanınması, imkân ve özelliklerini öğrenerek mekân ve zaman ilişkisi bağlamında keşfetmesi, şehrinin soyut ve somut kültürel mirasını, değerlerini bilmesi ve koruması için okul içi ve okul dışı etkinlikler yapılacaktır.</p> <p>S-1.2.4 Öğrencilerin bilimsel, kültürel, sanatsal, sportif ve toplumsal hizmet etkinliklerine katılımını artırmak amacıyla çok yönlü destekleme ve izleme-değerlendirme mekanizmaları geliştirilerek, çocukların sağlıklı yaşam becerileri ve alışkanlıklar edinmeleri için sağlıklı beslenme ve fiziksel aktivitelerine yönelik çalışmalar yürütülecektir.</p> <p>S-1.2.5 Okulumuz bahçesi geleneksel çocuk oyunlarına yönelik düzenlenecek ve e-Okul Sistemi'nde bulunan sosyal etkinlik modülünde geleneksel çocuk oyunlarının izleme ve değerlendirme çalışması gerçekleştirilecektir.</p>
Riskler	<ul style="list-style-type: none"> Okul dışı sosyal etkinliklere öğrenci katılımında güvenlik riskinin var olması Mali ihtiyaçların teminindeki kaynak yetersizliği
Maliyet Tahmini	80.000,00 TL
Tespitler	<ul style="list-style-type: none"> Öğrencilerin öğrenme etkinliklerini destekleyecek, yenilikçi ve yaratıcı düşünme becerilerini geliştirecek fırsatların yetersiz olması Ailelerin akademik kaygı sebebiyle öğrencileri sosyal ve kültürel etkinliklere daha az göndermeleri Okulumuzun çevresinde bulunan ve öğrencilerin gelişimlerine katkı sunabilecek kurum ve kuruluşların (STK) yeterince destek olmaması Bağımlılık oluşturan (obezite, dijital bağımlılık vd.) unsurların erken yaşlarda ortaya çıkması
İhtiyaçlar	<ul style="list-style-type: none"> İlgili kurum ve kuruluşlarla iş birliğinin artırılması Öğrencilerin sosyal, sportif, kültürel açıdan fırsat eşitliği temelinde desteklenme ihtiyacı Öğrencileri sosyal, sportif, kültürel faaliyetlere yönlendirecek teşvik mekanizmalarının güçlendirilmesi

Amaç 1	Temel eğitimde fırsat eşitliği ve eğitime erişimin sağlandığı, öğretim süreçleri ve eğitim ortamlarının etkin kullanıldığı bir ekosistem inşa ederek öğrencileri çağın gerektirdiği evrensel yeterliliklere sahip, millî ve manevi değerleri benimsemiş sağlıklı ve mutlu bireyler olarak yetiştirmek.						
Hedef 1.3	Okulumuzda öğrenme kayıplarını azaltmaya yönelik destekleyici mekanizmaların güçlendirilmesi sağlanacaktır.						
Amacın İlgili Olduğu Program/Alt Program Adı	TEMEL EĞİTİM						
Amacın İlişkili Olduğu Alt Program Hedefi	Ortaokul						
Performans Göstergeleri	Hedefe Etkisi (%)	Plan Dönemi Başlangıç Değeri	2024	2025	2026	2027	2028
PG-1.3.1 Destekleme ve Yetiştirme Kursları'ndan yararlanan öğrenci oranı (%)	20	40	42	43	44	45	46
PG-1.3.2 20 gün ve üzeri özürsüz devamsızlık yapan öğrenci oranı (%)	25	1,6	1	0,8	0,7	0,6	0,5

Sorumlu Birim	Okul Yönetimi
İş Birliği Yapılacak Birim(ler)	Fatsa Kaymakamlığı-İlçe MEM-Sınıf Rehber Öğretmeni-Veliler
Stratejiler	<p>S-1.4.1 Destekleme ve Yetiştirme Kursları'na yönelik ihtiyaç analizleri doğrultusunda nitelik artırma çalışmalarının yapılması sağlanacaktır.</p> <p>S-1.4.2 Evde ya da hastanede eğitim alan öğrencilerin durumlarının, e-Okul Yönetim Bilgi Sistemi'ne eksiksiz bir şekilde işlenmesi ve eğitim hizmetlerine yönelik yapılan planlamanın uygulanması sağlanacaktır.</p> <p>S-1.4.3 Öğrencilerin devamsızlık nedenleri analiz edilerek ailelere yönelik bilgilendirme çalışmaları yapılacaktır.</p>
Riskler	<ul style="list-style-type: none"> Aileleri gelişim temelli değerlendirme anlayışından uzaklaştıran kademeler arası geçişlerde uygulanan sınav yöntemlerinin devam ettirilmesi Öğrencilerimizin okula devamının sağlanması hususunda okul-aile iş birliğinin yetersiz kalması Öğrenme kayıpları ile ilgili telafi programının öğretmenlerin zaman planlamasının yetersiz olması
Maliyet Tahmini	45.000,00 TL

Tespitler	<ul style="list-style-type: none"> • Destekleme ve Yetiştirme Kursları'nda devamsızlık oranının ve kapanan kurs sayısının fazla olması • Öğrenme kayıplarını önlemeye yönelik zamanın yetersiz kalması
İhtiyaçlar	<ul style="list-style-type: none"> • Devamsızlığın önlenmesi ve öğrenme kayıplarının giderilmesi için rehberlik sisteminin geliştirilmesi • Öğrenciler üzerinde sınav baskısını azaltmaya yönelik rehberlik çalışmalarının planlanması • Öğrenme kayıplarını telafi edecek zaman planlamasına ihtiyaç duyulması

Amaç 2	Farklılıkları dikkate alan bir özel eğitim ve rehberlik anlayışıyla öğrencilerin, eğitim ve yaşam süreçlerindeki potansiyellerini en üst düzeye çıkaracak ve özel gereksinimli bireylerin toplumla bütünleşmelerini sağlayacak bilgi ve beceriler ile ilgi ve yetenekleri doğrultusunda gelişimlerini destekleyecek fiziki, beşerî ve teknolojik imkânları artırmak.							
Hedef 2.1	Öğrencilerin bireysel özelliklerine ve öğrenme ihtiyaçlarına uygun fiziksel ve beşerî iyileştirmeler sağlanarak eğitime erişimlerinin artırılması sağlanacaktır.							
Amacın İlgili Olduğu Program/Alt Program Adı	ÖZEL EĞİTİM VE REHBERLİK							
Amacın İlişkili Olduğu Alt Program Hedefi	Eğitime Erişim ve Fırsat Eşitliği							
Performans Göstergeleri	Hedefe Etkisi (%)	Plan Dönemi Başlangıç Değeri	2024	2025	2026	2027	2028	
PG-2.1.1 Kaynaştırma/ bütünleştirme uygulamaları yoluyla eğitim alan öğrencilerin örgün eğitimdeki toplam özel eğitim ihtiyacı olan öğrencilere oranı (%)	25	4,6	4,4	4,2	4	3,95	3,85	
PG 2.1.2 Özel eğitim alanında eğitim verilen paydaş sayısı	25	16	18	21	23	25	30	
Eğitim verilen veli sayısı	25	30	35	40	45	50	60	

Sorumlu Birim	Okul Yönetimi ve Okul Rehberlik Servisi
İş Birliği Yapılacak Birim(ler)	RAM-Veliler-Öğretmenler
Stratejiler	<p>S-2.1.1 Kaynaştırma/bütünleştirme yoluyla eğitimlerini sürdüren öğrencilere yönelik bilgi, beceri, tutum ve farkındalık kazandırmak için ilgili tüm paydaşlara (öğretmenler, okul yöneticileri ve aileler) çevrim içi veya yüz yüze eğitimler verilecektir.</p> <p>S-2.1.2 Öğretmenlere, en son özel eğitim stratejileri, teknikleri ve en iyi uygulamalar hakkında hizmet içi eğitim, velilere ise Rehberlik ve Araştırma Merkezleri'nde özel eğitim alanında seminerler yüz yüze ve çevrim içi olarak sunulacaktır.</p> <p>S-2.1.3 Kaynaştırma/bütünleştirme uygulamalarının yürütüldüğü okulumuzda özel eğitim hizmetlerinin koordinasyonunun sağlanmasına yönelik çalışmaların (mevzuata uygun olarak işlemlerin yürütülmesi)</p>
Riskler	<ul style="list-style-type: none"> • Sunulacak eğitimler için paydaşların talebinin istenen düzeyde olmaması • İlgili paydaşlara sunulacak eğitimler için uzman personel sayısının ihtiyacı karşılamaması
Maliyet Tahmini	15.600,00 TL
Tespitler	<ul style="list-style-type: none"> • Kaynaştırma/bütünleştirme uygulamaları yoluyla eğitim hakkında ilgili paydaşların yeterli düzeyde bilgi sahibi olmaması • Özel eğitim ihtiyacı olan öğrencilerin özellikleri ve eğitim süreçleri hakkında ilgili paydaşların yeterli düzeyde bilgi sahibi olmaması
İhtiyaçlar	<ul style="list-style-type: none"> • İlgili paydaşların kaynaştırma/bütünleştirme uygulamaları yoluyla eğitim hakkında bilgi ve farkındalık düzeylerinin artırılması • Öğretmenler, okul yöneticileri ve diğer personel ile ailelerin özel eğitim ihtiyacı olan öğrencilere yönelik bilgi, beceri, tutum ve farkındalıklarının geliştirilmesi

Amaç 2	Farklılıkları dikkate alan bir özel eğitim ve rehberlik anlayışıyla öğrencilerin, eğitim ve yaşam süreçlerindeki potansiyellerini en üst düzeye çıkaracak ve özel gereksinimli bireylerin toplumla bütünleşmelerini sağlayacak bilgi ve beceriler ile ilgi ve yetenekleri doğrultusunda gelişimlerini destekleyecek fiziki, beşerî ve teknolojik imkânları artırmak.
Hedef 2.2	Özel eğitim ihtiyacı olan öğrencilerin kendi ilgi ve yetenekleri doğrultusunda sosyal ve akademik gelişimlerinin desteklenmesi sağlanacaktır.
Amacın İlgili Olduğu Program/Alt Program Adı	ÖZEL EĞİTİM VE REHBERLİK
Amacın İlişkili Olduğu Alt Program Hedefi	Özel Eğitim

Performans Göstergeleri	Hedef Etkisi (%)	Plan Dönemi Başlangıç Değeri	2024	2025	2026	2027	2028
PG-2.2.1 Okulumuzdan Bilim Sanat Merkezine Giden Öğrenci Sayısı	30	12	13	14	15	16	17
PG-2.2.2 Sosyal etkinliklerde en az bir faaliyete katılan özel eğitim öğrenci sayısı	30	25	30	35	40	45	50
PG-2.2.3 Özel eğitim ve rehabilitasyon merkezlerinde özel eğitim desteğinden yararlanan aylık ortalama öğrenci sayısı	30	7	6	5	4	3	2

Sorumlu Birim	Okul Yönetimi ve Okul Rehberlik Servisi
İş Birliği Yapılacak Birim(ler)	RAM-Veliler-Öğretmenler
Stratejiler	<p>S-2.2.1 Özel yetenekli öğrencilerin fikri ve sınai mülkiyet farkındalığının artırılması sağlanacaktır.</p> <p>S-2.2.2 Özel eğitim ihtiyacı olan öğrencilerle olağan gelişim gösteren öğrencilerin birlikte yer alacakları sosyal, kültürel, sanatsal ve sportif faaliyetlerin standart olarak düzenlenmesine yönelik çalışmalar yapılacaktır.</p> <p>S-2.2.3 Özel eğitim ve rehabilitasyon merkezlerinde eğitim alan öğrencilerin aldıkları eğitim durumları takip edilecektir.</p>
Riskler	<ul style="list-style-type: none"> Fikri ve sınai mülkiyet haklarına yönelik yapılacak çalışmalarda sürecin uzun olması nedeniyle motivasyonun korunamaması Özel eğitim ihtiyacı olan bireylerin Özel Eğitim ve Rehabilitasyon Merkezleri'nde verilen eğitimlerden etkin ve verimli bir şekilde yararlanamaması
Maliyet Tahmini	50.000,00 TL
Tespitler	<ul style="list-style-type: none"> Sosyal, kültürel, sanatsal ve sportif faaliyetlere özel eğitim ihtiyacı olan öğrencilerin yeterli düzeyde katılmaması Özel Eğitim ve Rehabilitasyon Merkezleri'nden hizmet alanların devam takibi ile eğitim hizmeti kalitesine ilişkin denetimlerin etkili bir şekilde yürütülememesi
İhtiyaçlar	<ul style="list-style-type: none"> Sosyal, kültürel, sanatsal ve sportif faaliyetlere özel eğitim ihtiyacı olan öğrencilerin katılımlarının artırılması Özel eğitim ve rehabilitasyon merkezlerinde devam durumu ve eğitim hizmeti kalitesinin izlenmesi

Amaç 2		Farklılıkları dikkate alan bir özel eğitim ve rehberlik anlayışıyla öğrencilerin, eğitim ve yaşam süreçlerindeki potansiyellerini en üst düzeye çıkaracak ve özel gereksinimli bireylerin toplumla bütünleşmelerini sağlayacak bilgi ve beceriler ile ilgi ve yetenekleri doğrultusunda gelişimlerini destekleyecek fiziki, beşerî ve teknolojik imkânları artırmak.						
Hedef 2.3		Akademik, sosyal, duygusal ve mesleki gelişim alanlarında sunulan rehberlik hizmetlerinin desteklenmesi sağlanacaktır.						
Amacın İlgili Olduğu Program/Alt Program Adı		ÖZEL EĞİTİM VE REHBERLİK						
Amacın İlişkili Olduğu Alt Program Hedefi		Rehberlik						
Performans Göstergeleri		Hedefe Etkisi (%)	Plan Dönemi Başlangıç Değeri	2024	2025	2026	2027	2028
PG-2.3.1 Bağımlılıkla mücadele amacıyla verilen eğitimlere katılan kişi sayısı	Öğrenci Sayısı	25	293	321	371	421	471	521
	Öğretmen Sayısı		55	58	60	62	64	65
PG-2.3.2 Mesleki rehberlik alanında bilgi ve becerileri artırma kapsamında verilen eğitimlere katılan rehber öğretmen sayısı		20	3	3	3	3	3	3
PG-2.3.3 Gelişimsel, önleyici ve iyileştirici psikososyal destek çalışmaları kapsamında verilen eğitim sayısı		25	3	4	5	6	7	8
PG-2.3.4 Rehberlik ve psikolojik danışma servislerinde kullanılmak üzere dijital platformlarda paylaşılan içerik sayısı		10	4	5	6	7	8	9

Sorumlu Birim	Okul Yönetimi ve Okul Rehberlik Servisi
İş Birliği Yapılacak Birim(ler)	RAM-Öğretmenler

Stratejiler	<p>S-2.3.1 Öğretmenlerin bağımlılıkla mücadele programlarını uygulama konusundaki yetkinliklerinin artırılması ve öğrencilerin bağımlılıkla mücadele bilinçlerinin geliştirmesi amacıyla eğitimler düzenlenecektir.</p> <p>S-2.3.2 Rehber öğretmenlerin, öğrencilerin mesleki rehberlik konusundaki ihtiyaçlarını karşılamaları için mahalli hizmet içi eğitimler düzenlenecektir.</p> <p>S-2.3.3 Gelişimsel, önleyici ve iyileştirici psikososyal destek çalışmaları kapsamında öğrencilere yönelik düzenlenen eğitimler yaygınlaştırılacaktır.</p> <p>S-2.3.4 Rehberlik ve psikolojik danışma hizmetlerinin yaygınlığı ve ulaşılabilirliğini artırmak amacıyla öğrencilerin kişisel verilerine ilişkin dijital veri güvenliği hususu dikkate alınarak hizmetlerin dijitalleştirilmesi sağlanacaktır.</p>
Riskler	<ul style="list-style-type: none"> Bağımlılıkla ilgili olarak verilecek eğitimlerin maliyetinin yüksek olması Sunulacak eğitimler için paydaşların yeterli zaman ayıramaması İlgili paydaşlara sunulacak eğitimler için uzman personel sayısına ulaşamaması Eğitim içerikleri ve materyallerin üretilmesinde maliyetlerin sürekli artması
Maliyet Tahmini	3.000,00 TL
Tespitler	<ul style="list-style-type: none"> Gelişen şartlar ve ortaya çıkan ihtiyaçlar doğrultusunda öğretmenlerin rehberlik hizmetleri konusunda eksikliklerinin olması Rehberlik hizmetlerinin sunumuna yönelik dijital içeriklerin yeterli düzeyde olmaması Bağımlılıkla mücadele programlarını uygulama yetkinliği olan rehber öğretmen sayısının yetersizliği
İhtiyaçlar	<ul style="list-style-type: none"> Rehberlik hizmetlerinin sunumuna yönelik dijital içeriklerin hazırlanması Rehber öğretmenlere yönelik hizmet içi eğitimlerin düzenlenmesi Rehber öğretmenlerin bağımlılıkla mücadele programlarını uygulama konusunda eğitim alması

Amaç 3	Türkiye Yüzyılı inşasında millî, manevi ve kültürel değerlerini özümsemiş; çağın gereklerine uygun bilgi, beceri, tutum ve davranışlar ile demokratik anlayışa ve millî şura sahip şahsiyetli ve üretken öğrenciler yetiştirmek.						
Hedef 3.1	Sürdürülebilir kalkınma hedeflerine uygun bir yaklaşımla çevre ve iklim değişikliği konusunda farkındalığın artırılması sağlanacaktır.						
Amacın İlgili Olduğu Program/Alt Program Adı	ÖĞRENME KAZANIMLARI						
Amacın İlişkili Olduğu Alt Program Hedefi	Çevre Bilinci						
Performans Göstergeleri	Hedefe Etkisi (%)	Plan Dönemi Başlangıç Değeri	2024	2025	2026	2027	2028
PG-3.1.1 Atık yönetimi sistemi kurulan okul sayısı (oran) (%)	50	100	100	100	100	100	100

PG-3.1.2 Okulum Temiz Belgelendirme Sistemi kurulan okul/kurum sayısı (oran) (%)	50	100	100	100	100	100	100
Sorumlu Birim	Okul Yönetimi						
İş Birliği Yapılacak Birim(ler)	Öğretmenler-İlçe MEM-STK						
Stratejiler	<p>S-3.1.1 Sıfır atık ve geri dönüşüm uygulamalarının yaygınlaştırılması amacıyla okul/kurumlarda “Sıfır Atık Projesi” kapsamında atıklar (ambalaj atığı, özel atık, tıbbi atık, tehlikeli atıklar) kaynağından ayrı ayrı toplanarak geri dönüşüm ve geri kazanım süreci içerisinde değerlendirilecektir.</p> <p>S-3.1.2 Okulumuzun tüm paydaşlarına çevre bilincinin kazandırılması kapsamında “Su Verimliliği Seferberliği” konusunda faaliyetler yürütülecektir.</p> <p>S-3.1.3 Okulum Temiz Belgelendirme Sistemi kurulan okulumuzun belgelendirme başvurusunun yapılması</p>						
Riskler	<ul style="list-style-type: none"> Faaliyetlerde sürekliliğin sağlanamaması Çevre bilinci konusunda toplumun farkındalıklarına karşı dirençli olması Mali kaynakların yetersiz kalması 						
Maliyet Tahmini	50.000,00 TL						
Tespitler	<ul style="list-style-type: none"> Okullarımızda çevre ve iklim değişikliği konusunda yeterli duyarlılık ve farkındalığın olmaması İklim değişikliğine bağlı olarak ortaya çıkabilecek afetlerde gerekli önlemlerin eksikliği Doğal kaynakların korunması ve tasarrufuna karşı tedbirler alınmaması 						
İhtiyaçlar	<ul style="list-style-type: none"> Toplumda çevre ve iklim değişikliği bilincinin oluşturulması Enerji verimliliğinin sağlanması Su tasarrufunun sağlanması Atıkların yönetilmesi 						

Amaç 3	Türkiye Yüzyılı inşasında millî, manevî ve kültürel değerlerini özümsemiş; çağın gereklerine uygun bilgi, beceri, tutum ve davranışlar ile demokratik anlayışa ve millî şura sahip şahsiyetli ve üretken öğrenciler yetiştirmek.						
Hedef 3.2	Teknolojinin eğitim sistemine daha fazla uyarlanması amacıyla dijital içeriklerin kullanımı artırılabilecek ve dijital öğretmen yeterlikleri doğrultusunda öğretmenlerin dijital becerilerinin geliştirilmesi sağlanacaktır.						
Amacın İlgili Olduğu Program/Alt Program Adı	ÖĞRENME KAZANIMLARI						
Amacın İlişkili Olduğu Alt Program Hedefi	Dijital İçerik						
Performans Göstergeleri	Hedefe Etkisi (%)	Plan Dönemi Başlangıç Değeri	2024	2025	2026	2027	2028

PG-3.2.1 Öğretmenlerin dijital becerilerini geliştirmek için düzenlenen dijital beceri eğitimlerinin sayısı	50	1	2	3	4	5	6
PG-3.2.2 Öğretmenlerin dijital becerilerini geliştirmek için düzenlenen dijital beceri eğitimlerine katılan öğretmen sayısı	50	12	14	15	16	17	18

Sorumlu Birim	Okul Yönetimi
İş Birliği Yapılacak Birim(ler)	Öğretmenler-İlçe MEM
Stratejiler	S-3.2.1 Öğretmen ve öğrencilerin dijital yeterliklerinin artırılmasına katkı sağlanması amacıyla dijital öğretmen yeterliklerine göre uzaktan ve/veya yüz yüze eğitim faaliyetleri düzenlenecektir.
Riskler	<ul style="list-style-type: none"> Olağanüstü durumlarda (doğa kaynaklı afet) alt yapı bilişim ağında yaşanabilecek sorunlar
Maliyet Tahmini	15.000,00 TL
Tespitler	<ul style="list-style-type: none"> Eğitim teknolojilerinin eğitime entegrasyonunda yaşanan sorunlar Öğretmenlerin dijital yeterlikleri arasında farklılıklar bulunması Dijital içeriklerin sunulduğu platformların nitelik olarak geliştirilmeye açık olması
İhtiyaçlar	<ul style="list-style-type: none"> Öğretmenlerin ve öğrencilerin dijital yeterlik seviyelerini, eksikliklerini ve ilgi alanlarını belirlemeye yönelik ihtiyaç analizinin yapılması Öğretmenlerin dijital yeterliklerini geliştirmek amacıyla hizmet içi eğitim faaliyetlerinin yapılması Dijital içeriklerin oluşturulması ve nihai kullanıcılara sunulması amacıyla platformların zenginleştirilmesi Öğretim programlarında kritik kazanımların analizlerinin yapılması

IV. BÖLÜM

MALİYETLENDİRME

MALİYETLENDİRME

Okulumuz 2024-2028 Stratejik Planı'nın maliyetlendirilmesi sürecindeki temel gaye; stratejik amaç, hedef ve stratejilerin gerektirdiği maliyetlerin ortaya konulması suretiyle politika tercihlerinin ve karar alma sürecinin rasyonelleştirilmesine katkıda bulunmaktır. Bu sayede stratejik plan ile bütçe arasındaki bağlantı güçlendirilecek ve harcamaların önceliklendirilme süreci iyileştirilecektir.

Bu temel gayeden hareketle planın tahmini maliyetlendirilmesi şu şekilde yapılmıştır:

- Hedeflere ilişkin stratejiler durum analizi çalışmaları sonuçları ve ilgili birimlerin katılımlarıyla tespit edilmiştir.
- Stratejilere ilişkin maliyetlerin bütçe dağılımları yapılmadan önce genel yönetim giderleri ayrılmıştır.
- Hesaplamalar yapılırken ilk üç yıl için harcamalara ilişkin olarak Orta Vadeli Program (OVP) 2024- 2026'da yer alan program bazlı giderlerin (harcamaların) artış oranları baz alınmıştır. Son iki yıl ise aritmetik artış oranıyla tahmin edilmiştir. Kaynaklara ilişkin olarak yine ilk üç yıl için OVP 2024- 2026'da yer alan program bazlı gelirlerin (kaynaklar) artış oranları ve son iki yıl için aritmetik artış oranıyla tahminde bulunulmuştur. Ayrıca merkezi yönetim bütçesiyle beraber sivil toplum kuruluşları ve uluslararası kuruluşların proje-iş birliği katkıları, sosyal yardımlaşma gelirleri gibi bütçe dışı kaynaklar da dikkate alınmıştır.
- Stratejilere ilişkin tahmini maliyetler belirlenirken buradan hareketle hedef maliyetleri de belirlenmiştir.
- Hedef maliyetlerinden yola çıkılarak amaç maliyetleri ortaya çıkarılmış ve amaç maliyetlerinden de stratejik plan maliyeti belirlenmiştir.
- İlimiz Stratejik Planı'nda yer alan maliyetler hesaplanırken Bakanlık Planı'nda yer alan bütçe ve maliyetlendirme bölümü de dikkate alınmıştır.

Toplam kaynakların dağılım oranlarına bakıldığında %50'sinin okulumuz bütçesi, %40'ının ise Okul-Aile Birliği ve geri kalan % 10'luk kısımda hayırsever vatandaşların katkısı olduğu görülmektedir.

Okulumuz stratejik planında 3 amaç ve 8 hedef bulunmaktadır. Söz konusu amaç ve hedeflere ilişkin beş yıllık tahmini bütçe dağılımları Tablo 16'de gösterilmiştir. Tabloda görüleceği üzere son iki yılın gelir ve giderlerinde yaşanan artıştan hareketle hazırlanan beş yıllık maliyetlendirme sonucunda okulumuzun tahmini olarak **303.600,00 TL**'lik bir harcama yapacağı öngörülmektedir.

Tablo 9: Amaç ve Hedef Maliyetleri

AMAÇ VE HEDEF NO	2024	2025	2026	2027	2028	TOPLAM MALİYET
AMAÇ 1	170.000	183.000	195.000	207.000	218.000	232.000
HEDEF 1.1	45.000	48.000	50.000	53.000	55.000	60.000
HEDEF 1.2	80.000	87.000	94.000	101.000	108.000	115.000
HEDEF 1.3	45.000	48.000	51.000	53.000	55.000	57.000
AMAÇ 2	68.600	75.500	82.500	90.500	98.000	104.500
HEDEF 2.1	15.600	17.000	18.500	21.000	23.000	24.000
HEDEF 2.2	50.000	55.000	60.000	65.000	70.000	75.000
HEDEF 2.3	3.000	3.500	4.000	4.500	5.000	5.500
AMAÇ 3	65.000	66.000	67.000	68.000	69.000	70.000
HEDEF 3.1	50.000	50.500	51.000	51.500	52.000	52.500
HEDEF 3.2	15.000	15.500	16.000	16.500	17.000	17.500
AMAÇ TOPLAM	303.600	324.500	344.500	365.500	385.000	406.500

İZLEME VE DEĞERLENDİRME

Bu bölümde okulumuz 2024-2028 Stratejik Planı'nın izleme ve değerlendirme modeline ve aşamalarına değinilmiştir. Ayrıca, izleme ve değerlendirme faaliyetlerinin etkin bir şekilde gerçekleştirilmesi için oluşturulan performans göstergelerine ilişkin sorumlu birimlere yer verilmiştir.

MEB 2024-2028 STRATEJİK PLANI İZLEME VE DEĞERLENDİRME MODELİ

Stratejik planlarda yer alan amaç ve hedeflere ulaşma durumlarının tespiti ve bu yolla stratejik planlardaki amaç ve hedeflerin gerçekleştirilebilmesi için gerekli tedbirlerin alınması izleme ve değerlendirme ile mümkün olmaktadır. İzleme, stratejik plan uygulamasının sistematik olarak takip edilmesi ve raporlanmasıdır. Değerlendirme ise uygulama sonuçlarının amaç ve hedeflere kıyasla ölçülmesi ve söz konusu amaç ve hedeflerin tutarlılık ve uygunluğunun analizidir.

İdarelerin kurumsal yapılarının kendine has farklılıkları izleme ve değerlendirme süreçlerinin de farklılaşmasını beraberinde getirmektedir. Eğitim idarelerinin ana unsurunun girdi ve çıktılarının insan oluşu, ürünlerinin değerinin kısa vadede belirlenememesine ve insan unsurundan kaynaklı değişkenliğin ve belirsizliğin fazla olmasına yol açmaktadır. Bu durumda sadece nicel yöntemlerle yürütülecek izleme ve değerlendirmelerin eğitsel olgu ve durumları açıklamada yetersiz kalabilmesi söz konusudur. Nicel yöntemlerin yanında veya onlara alternatif olarak nitel yöntemlerin de uygulanmasının daha zengin ve geniş bir bakış açısı sunabileceği belirtilebilir.

Okulumuz 2024-2028 Stratejik Planı'nın izlenmesi ve değerlendirilmesi uygulamaları, Okulumuz 2019-2023 Stratejik Planı İzleme ve Değerlendirme Modeli'nin geliştirilmiş sürümü olan Okulumuz 2024-2028 Stratejik Planı İzleme ve Değerlendirme Modeli çerçevesinde yürütülecektir. İzleme ve değerlendirme sürecine yön verecek temel ilkeler katılımçılık, saydamlık, sonuçları iletme (geri bildirim), hesap verebilirlik, bilimsellik, tutarlılık ve nesnellik olarak ifade edilebilir.

Belirtilen temel ilkeler ve veri analiz yöntemleri doğrultusunda Okulumuz 2024-2028 Stratejik Planı İzleme ve Değerlendirme Modeli'nin çerçevesini;

1. Performans göstergeleri ve stratejiler bazında gerçekleşme durumlarının belirlenmesi,
2. Performans göstergelerinin gerçekleşme durumlarının hedeflerle kıyaslanması,
3. Stratejiler kapsamında yürütülen faaliyetlerin Müdürlük faaliyet alanlarına dağılımının belirlenmesi,
4. Sonuçların raporlanması ve paydaşlarla paylaşımı,
5. Hedeflerden sapmaların nedenlerinin araştırılması,
6. Alternatiflerin ve çözüm önerilerinin geliştirilmesi süreçleri oluşturmaktadır.

İZLEME VE DEĞERLENDİRME SÜRECİNİN İŞLEYİŞİ

İzleme ve değerlendirme sürecinin işleyişi ana hatları ile aşağıdaki şekilde özetlenmiştir. Okulumuz 2024–2028 Stratejik Planı'nda yer alan performans göstergelerinin gerçekleşme durumlarının tespiti yılda iki kez yapılacaktır. Ara izleme olarak nitelendirilebilecek yılın ilk altı aylık dönemini kapsayan birinci izleme kapsamında, OMEMBİS Stratejik Plan Modülü vasıtasıyla, okul/kurumlar ve müdürlüğümüz bünyesinde bulunan tüm birimlerden sorumlu oldukları performans göstergeleri ve stratejiler ile ilgili gerçekleşme durumlarına ilişkin veriler toplanarak konsolide edilecektir. Performans hedeflerinin gerçekleşme durumları hakkında hazırlanan “Stratejik Plan İzleme Raporu” müdür, müdür yardımcıları, birim amirleri ve kurum içi paydaşların görüşüne sunulacaktır. Bu aşamada amaç, varsa öncelikle yıllık hedefler olmak üzere, hedeflere ulaşılmasının önündeki engelleri ve riskleri belirlemek ve yıllık hedeflere ulaşılmasını sağlamak üzere gerekli görülebilecek tedbirlerin alınmasıdır.



Şekil 6: İzleme ve Değerlendirme Süreci

Yılın tamamına ilişkin ikinci izleme kapsamında ise OMEMBİS Stratejik Plan Modülü vasıtasıyla, Okulumuza ait performans göstergeleri ve stratejiler ile ilgili yıl sonu gerçekleşme durumlarına ait veriler toplanarak konsolide edilecektir.

PERFORMANS GÖSTERGELERİ

Okulumuz 2024-2028 Stratejik Planı'nda belirlenen hedeflere ne ölçüde ulaşıldığını ortaya koyabilecek yeterli sayıda ve nitelikte performans göstergeleri kullanılmıştır. Stratejik planda, izleme ve değerlendirme faaliyetlerinin etkili bir şekilde gerçekleştirilmesi için performans göstergelerinden yararlanılmıştır. Performans göstergelerinin izlenmesinde standartlaşmanın sağlanması ve güvenilirliğin temin edilmesi önemli bir konudur. Bu sebeple performans göstergelerinin kimlik kartı olarak nitelendirilebilecek "Performans Göstergesi Kartı" geliştirilmiştir. Okulumuza özgü geliştirilen performans göstergesi kartı ile her bir performans göstergesinin kavramsal çerçevesi, veri kaynağı, kapsamı, veri temin dönemi, hesaplama yöntemi gibi bilgiler kayıt altına alınarak gösterge bilgi tablosunda toplanmıştır. Bu yolla performans göstergelerine ilişkin izleme verilerinin güvenilirliğinin ve karşılaştırılabilirliğinin güvence altına alınması sağlanmıştır.

Tablo 11: Hedef ve Strateji Sorumlulukları

Amaç 1: Temel eğitimde fırsat eşitliği ve eğitime erişimin sağlandığı, öğretim süreçleri ve eğitim ortamlarının etkin kullanıldığı bir ekosistem inşa ederek öğrencileri çağın gerektirdiği evrensel yeterliliklere sahip, millî ve manevi değerleri benimsemiş sağlıklı ve mutlu bireyler olarak yetiştirmek.			
Hedefler	Stratejiler	Sorumlu Birim	İş Birliği Yapılan Birim(ler)
<p>Hedef 1.1: Temeleğitimde fırsat eşitliğini sağlayarak eğitime erişimi artırmaya yönelik iyileştirmelerin hayata geçirilmesi sağlanacaktır.</p>	<p>S-1.1.1 Okula kayıt konusunda mevcut durum gözden geçirilerek daha güçlü ve işlevsel yasal düzenlemelerin uygulanması sağlanacaktır.</p> <p>S-1.1.2 Öğrencilerin şubelere dağılımına yönelik mevcut durum analizi yapılacak ve okulumuzun fiziki mekân kapasitesi en iyi şekilde planlanacaktır.</p> <p>S-1.1.3 Okulumuzdaki öğrencilerin şube ve öğretmen seçiminin sistem üzerinden otomatik olarak gerçekleştirilmesi sağlanacaktır.</p>	<p>Okul Yönetimi</p>	<p>Fatsa Kaymakam lığı-İlçe MEM</p>
<p>Hedef 1.2: Temel eğitimde bilimsel, sosyal, sportif, kültürel, sanatsal ve toplumsal hizmet gibi alanlarda etkinliklere katılım oranı artırılacak ve sürekli öğrenmeye teşvik etmek amacıyla öğrencilere okuma kültürü kazandırılması sağlanacaktır.</p>	<p>S-1.2.1 Sınıflar arasında yarışmalar ve etkinlikler düzenlenecektir.</p> <p>S-1.2.2 Türkiye Yüzyılı perspektifinde, ülkemizin gelecek vizyonu doğrultusunda yeni eserlerin bilim, kültür, sanayi ve teknoloji alanındaki gelişmelerin tanıtımı yapılacak; müze ve ören yerleri, tarihi eserler ve camiler, kaleler, şehitlikler, kütüphaneler, bilim merkezleri, üniversiteler vb. şehirlerimizin tarihi ve kültürel mekânlarının ziyaret edilmesi sağlanacaktır.</p> <p>S-1.2.3 Öğrencilerin insan, şehir, kültür ve medeniyet arasındaki ilişkiyi kavrayarak kendi yaşadığı şehri yakından tanınması, imkân ve özelliklerini öğrenerek mekân ve zaman ilişkisi bağlamında keşfetmesi, şehrinin soyut ve somut kültürel mirasını, değerlerini bilmesi ve koruması için okul içi ve okul dışı etkinlikler yapılacaktır.</p> <p>S-1.2.4 Öğrencilerin bilimsel, kültürel, sanatsal, sportif ve toplumsal hizmet etkinliklerine katılımını artırmak amacıyla çok yönlü destekleme ve izleme-değerlendirme mekanizmaları geliştirilerek, çocukların sağlıklı yaşam becerileri ve alışkanlıklar edinmeleri için sağlıklı beslenme ve fiziksel aktivitelerine yönelik çalışmalar yürütülecektir.</p> <p>S-1.2.5 Okulumuz bahçesi geleneksel çocuk oyunlarına yönelik düzenlenecek ve e-Okul Sistemi'nde bulunan sosyal etkinlik modülünde geleneksel çocuk oyunlarının izleme ve değerlendirme çalışması gerçekleştirilecektir.</p>	<p>Okul Yönetimi</p>	<p>Fatsa Kaymakam lığı-İlçe MEM-Okul Aile Birliği</p>

Amaç 1: Temel eğitimde fırsat eşitliği ve eğitime erişiminin sağlandığı, öğretim süreçleri ve eğitim ortamlarının etkin kullanıldığı bir ekosistem inşa ederek öğrencileri çağın gerektirdiği evrensel yeterliliklere sahip, millî ve manevî değerleri benimsemiş sağlıklı ve mutlu bireyler olarak yetiştirmek.

Hedefler	Stratejiler	Sorumlu	İş Birliği
		Birim	Yapılan Birim(ler)
Hedef 1.3: İlkokul ve ortaokulda öğrenme kayıplarını azaltmaya yönelik destekleyici mekanizmaların güçlendirilmesi sağlanacaktır.	<p>S-1.3.1 Destekleme ve Yetiştirme Kursları'na yönelik ihtiyaç analizleri doğrultusunda nitelik artırma çalışmalarının yapılması sağlanacaktır.</p> <p>S-1.3.2 Evde ya da hastanede eğitim alan öğrencilerin durumlarının, e-Okul Yönetim Bilgi Sistemi'ne eksiksiz bir şekilde işlenmesi ve eğitim hizmetlerine yönelik yapılan planlamanın uygulanması sağlanacaktır.</p> <p>S-1.3.3 Öğrencilerin devamsızlık nedenleri analiz edilerek ailelere yönelik bilgilendirme çalışmaları yapılacaktır.</p>	Okul Yönetimi	Fatsa Kaymakamlığı-İlçe MEM-Sınıf Rehber Öğretmeni-Veliler

Amaç4: Farklılıkları dikkate alan bir özeleğitim ve rehberlik anlayışıyla öğrencilerin, eğitim ve yaşam süreçlerindeki potansiyellerini en üst düzeye çıkaracak ve özel gereksinimli bireylerin toplumla bütünleşmelerini sağlayacak bilgi ve beceriler ile ilgi ve yetenekleri doğrultusunda gelişimlerini destekleyecek fiziki, beşerî ve teknolojik imkânları artırmak.

Hedefler	Stratejiler	Sorumlu	İş Birliği
		Birim	Yapılan Birim(ler)
Hedef 2.1: Öğrencilerin bireysel özelliklerine ve öğrenme ihtiyaçlarına uygun fiziksel ve beşerî iyileştirmeler sağlanarak eğitime erişimlerinin artırılması sağlanacaktır.	<p>S-2.1.1 Kaynaştırma/bütünleştirme yoluyla eğitimlerini sürdüren öğrencilere yönelik bilgi, beceri, tutum ve farkındalık kazandırmak için ilgili tüm paydaşlara (öğretmenler, okul yöneticileri ve aileler) çevrim içi veya yüz yüze eğitimler verilecektir.</p> <p>S-2.1.2 Öğretmenlere, en son özel eğitim stratejileri, teknikleri ve en iyi uygulamalar hakkında hizmet içi eğitim, velilere ise Rehberlik ve Araştırma Merkezleri'nde özel eğitim alanında seminerler yüz yüze ve çevrim içi olarak sunulacaktır.</p> <p>S-2.1.3 Kaynaştırma/bütünleştirme uygulamalarının yürütüldüğü okulumuzda özel eğitim hizmetlerinin koordinasyonunun sağlanmasına yönelik çalışmaların (mevzuata uygun olarak işlemlerin yürütülmesi</p>	Okul Yönetimi ve Okul Rehberlik Servisi	RAM-Veliler-Öğretmenler

<p>Hedef 2.2 Özel eğitim ihtiyacı olan öğrencilerin kendi ilgi ve yetenekleri doğrultusunda sosyal ve akademik gelişimlerinin desteklenmesi sağlanacaktır.</p>	<p>S-2.2.1 Özel yetenekli öğrencilerin fikri ve sınai mülkiyet farkındalığının artırılması sağlanacaktır. S-2.2.2 Özel eğitim ihtiyacı olan öğrencilerle olağan gelişim gösteren öğrencilerin birlikte yer alacakları sosyal, kültürel, sanatsal ve sportif faaliyetlerin standart olarak düzenlenmesine yönelik çalışmalar yapılacaktır. S-2.2.3 Özel eğitim ve rehabilitasyon merkezlerinde eğitim alan öğrencilerin aldıkları eğitim durumları takip edilecektir.</p>	<p>Okul Yönetimi ve Okul Rehberlik Servisi</p>	<p>RAM-Veliler-Öğretmenler</p>
---	---	---	--------------------------------

Amaç4: Farklılıkları dikkate alan bir özeleğitim ve rehberlik anlayışıyla öğrencilerin, eğitim ve yaşam süreçlerindeki potansiyellerini en üst düzeye çıkaracak ve özel gereksinimli bireylerin toplumla bütünleşmelerini sağlayacak bilgi ve beceriler ile ilgi ve yetenekleri doğrultusunda gelişimlerini destekleyecek fiziki, beşerî ve teknolojik imkânları artırmak.

Hedefler	Stratejiler	Sorumlu Birim	İş Birliği Yapılan Birim(ler)
<p>Hedef 2.3 Akademik, sosyal, duygusal ve mesleki gelişim alanlarında sunulan rehberlik hizmetlerinin desteklenmesi sağlanacaktır.</p>	<p>S-2.3.1 Öğretmenlerin bağımlılıkla mücadele programlarını uygulama konusundaki yetkinliklerinin artırılması ve öğrencilerin bağımlılıkla mücadele bilinçlerinin geliştirilmesi amacıyla eğitimler düzenlenecektir. S-2.3.2 Rehber öğretmenlerin, öğrencilerin mesleki rehberlik konusundaki ihtiyaçlarını karşılamaları için mahalli hizmet içi eğitimler düzenlenecektir. S-2.3.3 Gelişimsel, önleyici ve iyileştirici psikososyal destek çalışmaları kapsamında öğrencilere yönelik düzenlenen eğitimler yaygınlaştırılacaktır. S-2.3.4 Rehberlik ve psikolojik danışma hizmetlerinin yaygınlığı ve ulaşılabilirliğini artırmak amacıyla öğrencilerin kişisel verilerine ilişkin dijital veri güvenliği hususu dikkate alınarak hizmetlerin dijitalleştirilmesi sağlanacaktır.</p>	<p>Okul Yönetimi ve Okul Rehberlik Servisi</p>	<p>RAM-Öğretmenler</p>

Amaç 5: Türkiye Yüzyılı inşasında millî, manevî ve kültürel değerlerini özümsemiş; çağın gereklerine uygun bilgi, beceri, tutum ve davranışlar ile demokratik anlayışa ve millî şura sahip şahsiyetli ve üretken öğrenciler yetiştirmek.

Hedefler	Stratejiler	Sorumlu	İş Birliği
		Birim	Yapılan Birim(ler)
<p>Hedef 3.1: Sürdürülebilir kalkınma hedeflerine uygun bir yaklaşımla çevre ve iklim değişikliği konusunda farkındalığın artırılması sağlanacaktır.</p>	<p>S-3.1.1 Sıfır atık ve geri dönüşüm uygulamalarının yaygınlaştırılması amacıyla okul/kurumlarda “Sıfır Atık Projesi” kapsamında atıklar (ambalaj atığı, özel atık, tıbbi atık, tehlikeli atıklar) kaynağından ayrı ayrı toplanarak geri dönüşüm ve geri kazanım süreci içerisinde değerlendirilecektir.</p> <p>S-3.1.2 Okulumuzun tüm paydaşlarına çevre bilincinin kazandırılması kapsamında “Su Verimliliği Seferberliği” konusunda faaliyetler yürütülecektir.</p> <p>S-3.1.3 Okulum Temiz Belgelendirme Sistemi kurulan okulumuzun belgelendirme başvurusunun yapılması</p>	Okul Yönetimi	Öğretmenler -İlçe MEM-STK
<p>Hedef 3.2: Teknolojinin eğitim sistemine daha fazla uyarlanması amacıyla dijital içeriklerin kullanımı artırılabacak ve dijital öğretmen yeterlikleri doğrultusunda öğretmenlerin dijital becerilerinin geliştirilmesi sağlanacaktır.</p>	<p>S-3.2.1 Öğretmen ve öğrencilerin dijital yeterliklerinin artırılmasına katkı sağlanması amacıyla dijital öğretmen yeterliklerine göre uzaktan ve/veya yüz yüze eğitim faaliyetleri düzenlenecektir</p>	Okul Yönetimi	Öğretmenler -İlçe MEM

Tablo 12: Performans Göstergesi Sorumlulukları

AMAÇ 1 HEDEFLERİNE İLİŞKİN PERFORMANS GÖSTERGELERİ				
Hedef No	PG No	Performans Göstergesi	Sorumlu Birim	İş Birliği Yapılacak Birim(ler)
Hedef 1.1	PG 1.1.1	Temel eğitimde okullaşma oranı (%) (Yaş Grubu)	Okul Yönetimi	Fatsa Kaymakamlığı-İlçe MEM
	PG 1.1.2	Öğrenci sayısı 30'dan fazla olan şube oranı (%)	Okul Yönetimi	Fatsa Kaymakamlığı-İlçe MEM
	PG 1.2.1	Temeleğitimde en az bir sosyal etkinliğe katılan öğrenci oranı (Temel Eğitim) (%)	Okul Yönetimi	Fatsa Kaymakamlığı-İlçe MEM-Okul Aile Birliği
Hedef 1.2	PG 1.2.2	Öğrenci başına okunan kitap sayısı	Okul Yönetimi	Fatsa Kaymakamlığı-İlçe MEM-Okul Aile Birliği
	PG 1.2.3	Okuma kültürünü artırmaya yönelik düzenlenen etkinliklere katılan öğrenci oranı	Okul Yönetimi	Fatsa Kaymakamlığı-İlçe MEM-Okul Aile Birliği
	PG 1.2.4	Geleneksel çocuk oyunlarına yönelik bahçe düzenlemesi yapılan okul oranı (%)	Okul Yönetimi	Fatsa Kaymakamlığı-İlçe MEM-Okul Aile Birliği
	PG 1.3.1	Destekleme ve Yetiştirme Kursları'ndan yararlanan öğrenci oranı (%)	Okul Yönetimi	Fatsa Kaymakamlığı-İlçe MEM-Sınıf Rehber Öğretmeni-Veliler
Hedef 1.3	PG 1.3.2	20 gün ve üzeri özürsüz devamsızlık yapan öğrenci oranı (%)	Okul Yönetimi	Fatsa Kaymakamlığı-İlçe MEM-Sınıf Rehber Öğretmeni-Veliler

AMAÇ 4 HEDEFLERİNE İLİŞKİN PERFORMANS GÖSTERGELERİ

Hedef No	PG No	Performans Göstergesi	Sorumlu Birim	İş Birliği Yapılacak Birim(ler)
Hedef 2.1	PG 2.1.1	Kaynaştırma/bütünleştirme uygulamaları yoluyla eğitim alan öğrencilerin örgün eğitimdeki toplam özeleğitim ihtiyacı olan öğrencilere oranı (%)	Okul Yönetimi ve Okul Rehberlik Servisi	RAM-Veliler-Öğretmenler
	PG 2.1.2	Özel eğitim alanında eğitim verilen paydaş sayısı	Okul Yönetimi ve Okul Rehberlik Servisi	RAM-Veliler-Öğretmenler
	PG 2.2.1	Bilim ve Sanat Merkezleri tarafından yapılan patent, faydalı model, tasarım ve marka başvuru sayısı	Okul Yönetimi ve Okul Rehberlik Servisi	RAM-Veliler-Öğretmenler
Hedef 2.2	PG 2.2.2	Sosyal etkinliklerde en az bir faaliyete katılan özel eğitim öğrenci sayısı	Okul Yönetimi ve Okul Rehberlik Servisi	RAM-Veliler-Öğretmenler
	PG 2.2.3	Özel eğitim ve rehabilitasyon merkezlerinde özel eğitim desteğinden yararlanan aylık ortalama öğrenci sayısı	Okul Yönetimi ve Okul Rehberlik Servisi	RAM-Veliler-Öğretmenler
	PG 2.3.1	Bağımlılıkla mücadele amacıyla verilen eğitimlere katılan kişi sayısı	Okul Yönetimi ve Okul Rehberlik Servisi	RAM-Öğretmenler
Hedef 2.3	PG 2.3.2	Mesleki rehberlik alanında bilgi ve becerileri artırma kapsamındaverileneğitimlere katılan rehber öğretmen sayısı	Okul Yönetimi ve Okul Rehberlik Servisi	RAM-Öğretmenler
	PG 2.3.3	Gelişimsel, önleyici ve iyileştirici psikososyal destek çalışmaları kapsamında verilen eğitim sayısı	Okul Yönetimi ve Okul Rehberlik Servisi	RAM-Öğretmenler
	PG 2.3.4	Rehberlik ve psikolojik danışmaservislerinde kullanılmak üzere dijital platformlardapaylaşılan içerik sayısı	Okul Yönetimi ve Okul Rehberlik Servisi	RAM-Öğretmenler

AMAÇ 5 HEDEFLERİNE İLİŞKİN PERFORMANS GÖSTERGELERİ				
Hedef No	PG No	Performans Göstergesi	Sorumlu Birim	İş Birliği Yapılacak Birim(ler)
Hedef 3.1	PG 3.1.1	Atık yönetimi kurulan okul sayısı (oran) (%)	Okul Yönetimi	Öğretmenler-İlçe MEM-STK
	PG 3.1.2	Okulum temiz belgelendirme sistemi kurulan okul/kurum sayısı (oran) (%)	Okul Yönetimi	Öğretmenler-İlçe MEM-STK
Hedef 3.2	PG 3.2.1	Öğretmenlerin dijital becerilerini geliştirmek için düzenlenen dijital beceri eğitimlerinin sayısı	Okul Yönetimi	Öğretmenler-İlçe MEM
	PG 3.2.2	Öğretmenlerin dijital becerilerini geliştirmek için düzenlenen dijital beceri eğitimlerine katılan öğretmen sayısı	Okul Yönetimi	Öğretmenler-İlçe MEM

STRATEJİK PLAN HAZIRLAMA EKİBİ

SIRA NO	ADI SOYADI	ÜNVANI	GÖREV YERİ	İMZASI
1	Ferhat AKYAZI	Müd.Yar.	Büyük Ata Ortaokulu	
2	Metin POLAT	Müd.Yar.	Büyük Ata Ortaokulu	
3	Öznur KÖMÜR	Öğretmen	Büyük Ata Ortaokulu	
4	Merve GAZEZOĞLU	Öğretmen	Büyük Ata Ortaokulu	
5	Muhammet BEKTAŞOĞLU	Öğretmen	Büyük Ata Ortaokulu	
6	Musa YARDİBİ	Öğretmen	Büyük Ata Ortaokulu	

Yukarıda sunulan Büyük Ata Ortaokulu Müdürlüğü 2024-2028 Yılı Stratejik Planı 67 (altmışyedi) sayfadan ibaret olup, tarafımdan incelenmiş ve imza altına alınmıştır.

Gülseren DEMİRTÜRK
Okul Aile Birliği Başkanı

Turgay DİLBER
Okul Müdürü

UYGUNDUR

/ /2024

Saygın ATİNKAYA

İlçe Millî Eğitim Müdürü